



copulsepoll.org

Encuesta de Colorado Health Foundation

Encuesta 2021



Metodología de la Encuesta

- 2,493 entrevistas con adultos residentes de Colorado
- Las entrevistas se llevaron a cabo del 27 de julio al 16 de agosto de 2021 en inglés y en español
- Entrevistas en línea, por teléfono fijo y teléfono celular
 - Participantes en línea fueron contactados por medio de tarjeta postal y correo electrónico
- Sobre muestras de Coloradenses negros/afroamericanos, indígenas de América y asiáticos americanos, y en el Condado de Pueblo
 - Datos ponderados para reflejar la verdadera composición demográfica y geográfica de la población adulta de Colorado
- El margen de error de la muestra es +/-2.7% al nivel de confianza de 95%
- Puede ser que algunos porcentajes no sumen el 100% debido al redondeo de los números
- Equipo de investigación bipartidista de FM3 Research (D) y New Bridge Strategy (R)



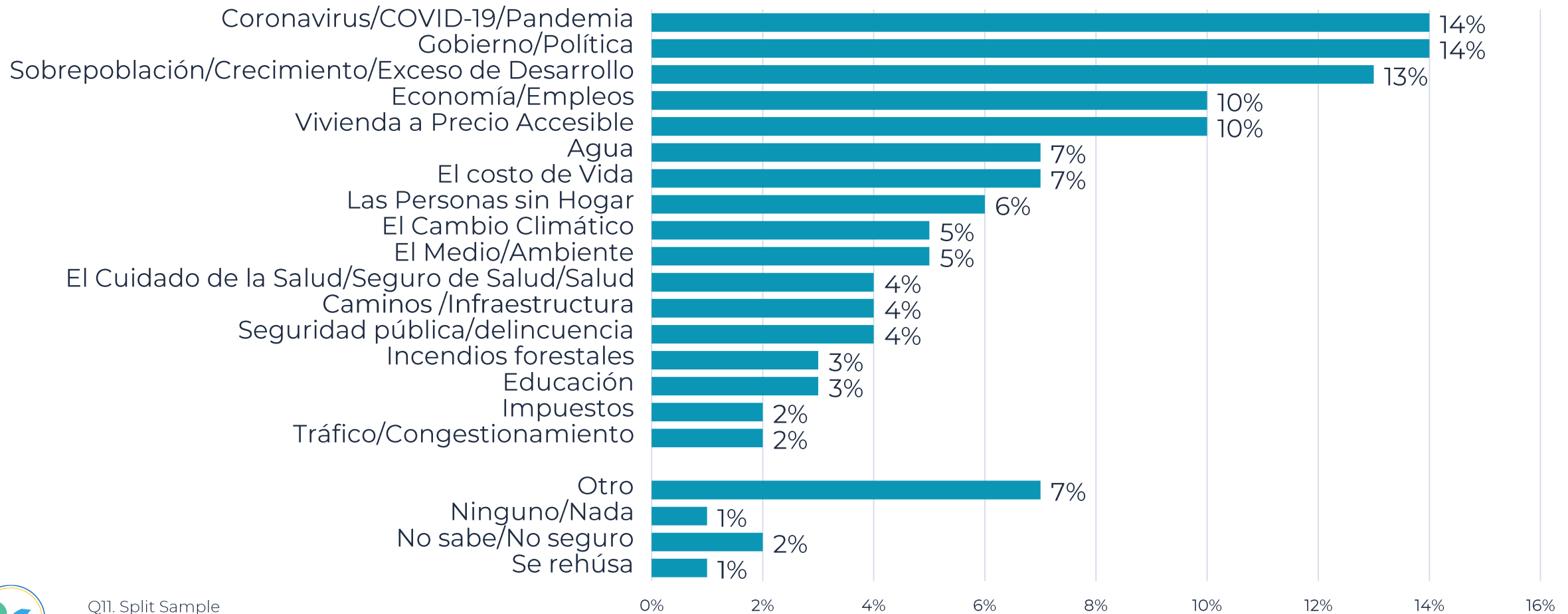
A group of people in a meeting, with one person writing in a notebook in the foreground. The image is dimly lit with a blue tint. The text "Preocupaciones Importantes" is overlaid in white.

Preocupaciones Importantes

Los Coloradenses nombran el COVID, el crecimiento, y el gobierno y la política como las preocupaciones más importantes que el estado enfrenta.

En unas pocas palabras de usted mismo, ¿cuál es el problema más importante que Colorado enfrenta en este momento?

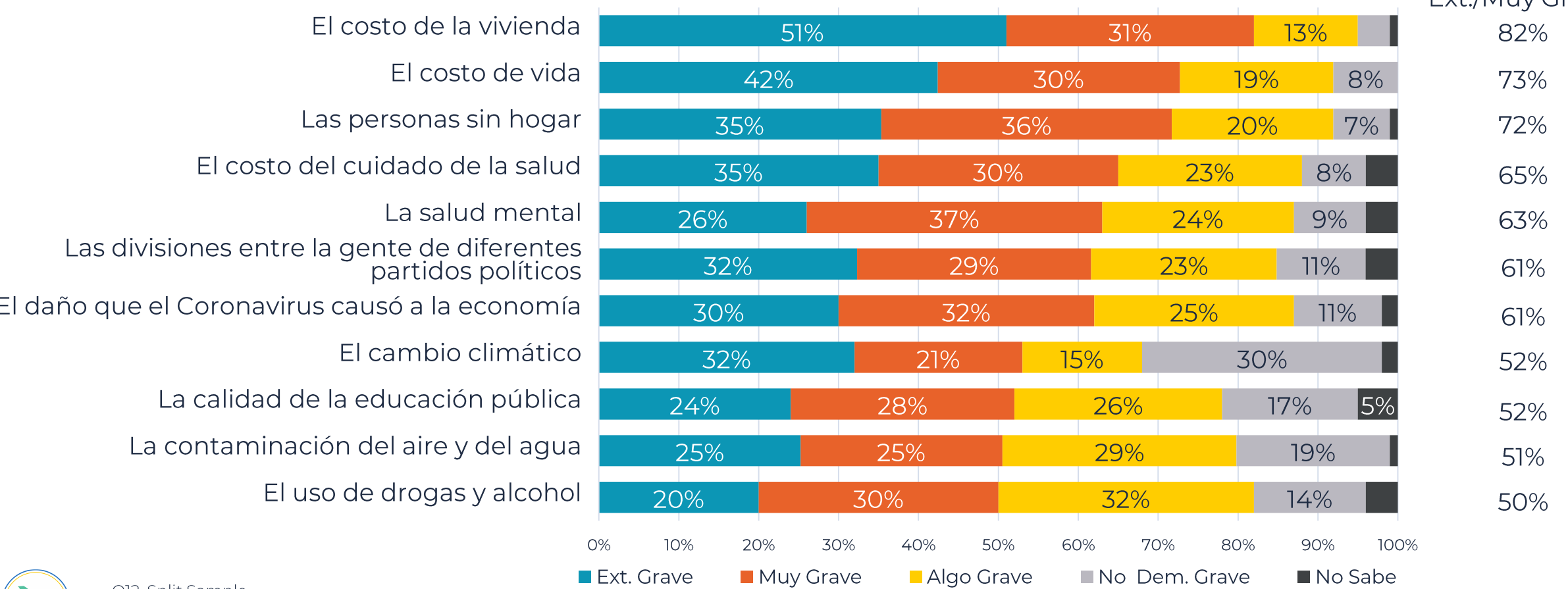
(Respuesta abierta; n=1,213)



Cuando se pidió que califiquen sus preocupaciones en un rango más amplio de problemas, el costo de la vivienda, las personas sin hogar y los costos de cuidado de la salud surgen como las preocupaciones más importantes.

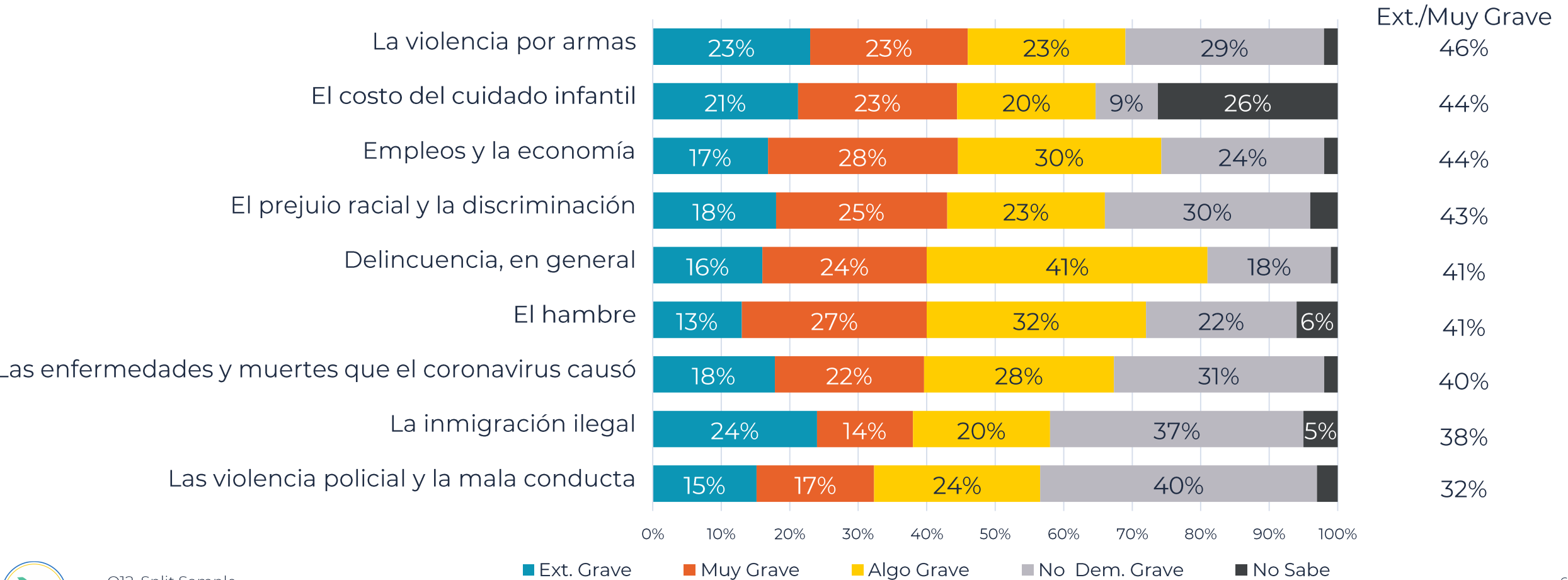
Me gustaría leerle algunos problemas que Colorado enfrenta y que la gente ha mencionado . Por favor dígame si piensa que es un problema extremadamente grave, un problema muy grave, un problema algo grave o no es un problema demasiado grave en Colorado.

Ext./Muy Grave.



El costo del cuidado infantil es una preocupación para casi la mitad de los Coloradenses –más que los empleos y la delincuencia.

Me gustaría leerle algunos problemas que Colorado enfrenta y que la gente ha mencionado . Por favor dígame si piensa que es un problema extremadamente grave, un problema muy grave, un problema algo grave o no es un problema demasiado grave en Colorado.



En comparación con el año pasado, las preocupaciones sobre el COVID y la economía han disminuido mientras que las preocupaciones sobre el costo de vida – y particularmente la vivienda – han aumentado.

Me gustaría leerle algunos problemas que Colorado enfrenta y que la gente ha mencionado. Por favor dígame si usted piensa que es un problema extremadamente grave, un problema muy grave, un problema algo grave o no es un problema demasiado grave en Colorado.

(% Problema Extremadamente/Muy Grave)

Problema	2020	2021	Diferencia
El costo de la vivienda	67%	82%	+15%
El costo de vida	63%	73%	+10%
La contaminación del aire y del agua	41%	51%	+10%
El cambio climático	44%	52%	+8%
La Salud mental	55%	63%	+8%
El uso de drogas y alcohol	45%	50%	+5%
Las personas sin hogar	67%	72%	+5%
El hambre	39%	41%	+2%
El prejuicio racial y la discriminación	42%	43%	+1%
Las enfermedades y muertes que el coronavirus causó	43%	40%	-3%
La calidad de la educación pública	57%	52%	-5%
La violencia policial y la mala conducta	38%	32%	-6%
El daño a la economía que el coronavirus causó	74%	61%	-13%
Empleos y la economía	63%	44%	-19%



Existen algunas diferencias notables por etnicidad en el nivel de preocupación sobre problemas de importancia.

Me gustaría leerle algunos problemas que Colorado enfrenta y que la gente ha mencionado. Por favor dígame si usted piensa que es un problema extremadamente grave, un problema muy grave, un problema algo grave o no es un problema demasiado grave en Colorado.

(% Problema Extremadamente/Muy Grave)

Problema	Todos	Raza/Etnicidad					Toda la Gente de Color
		Blancos	Negros/ Afro Americanos	Asiáticos/ Islas del Pacífico	Hispanos/ Latinx	Indígenas de América	
El costo de la vivienda	82%	83%	84%	75%	83%	93%	80%
El costo de vida	73%	67%	81%	78%	83%	69%	82%
Las personas sin hogar	72%	69%	78%	66%	80%	76%	77%
El costo del cuidado de la salud	65%	61%	74%	75%	72%	73%	73%
La Salud Mental	63%	62%	69%	60%	67%	63%	66%
Las divisiones entre la gente de diferentes partidos políticos	61%	65%	51%	48%	52%	46%	52%
El daño a la economía que el coronavirus causó	61%	59%	60%	69%	68%	67%	67%
El cambio climático	52%	51%	62%	79%	61%	65%	61%
La calidad de la educación pública	52%	48%	47%	50%	57%	57%	55%
La contaminación del aire y del agua	51%	47%	47%	65%	63%	65%	60%
El uso de drogas y alcohol	50%	46%	52%	51%	65%	66%	58%
La violencia por armas	46%	43%	54%	70%	56%	63%	55%
El costo del cuidado infantil	44%	41%	46%	54%	48%	61%	50%
Empleos y la economía	44%	42%	50%	35%	46%	60%	47%
El prejuicio racial y la economía	43%	40%	52%	51%	54%	66%	52%
Delincuencia, en general	41%	35%	38%	45%	51%	72%	49%
El hambre	41%	35%	37%	60%	59%	52%	53%
Las enfermedades y muertes que el coronavirus causó	40%	36%	61%	56%	51%	52%	52%
La inmigración ilegal	38%	35%	30%	23%	38%	52%	37%
La violencia policial y la mala conducta	32%	29%	43%	52%	44%	50%	44%

Los Coloradenses con ingresos más bajos expresan preocupaciones más intensas sobre una amplia variedad de problemas.

Me gustaría leerle algunos problemas que Colorado enfrenta y que la gente ha mencionado. Por favor dígame si usted piensa que es un problema extremadamente grave, un problema muy grave, un problema algo grave o no es un problema demasiado grave en Colorado.

(% Problema Extremadamente/Muy Grave)

Problema	Todos	Ingresos por Hogar				
		<\$30,000	\$30,000-\$50,000	\$50,000-\$75,000	\$75,000-\$100,000	\$100,000+
El costo de la vivienda	82%	84%	88%	90%	77%	79%
El costo de vida	73%	76%	81%	74%	72%	67%
Las personas sin hogar	72%	76%	74%	74%	69%	69%
El costo del cuidado de la salud	65%	73%	71%	68%	63%	58%
La Salud Mental	63%	62%	67%	67%	66%	60%
Las divisiones entre la gente de diferentes partidos políticos	61%	54%	56%	59%	63%	63%
El daño a la economía que el coronavirus causó	61%	68%	64%	64%	51%	62%
El cambio climático	52%	60%	62%	43%	48%	59%
La calidad de la educación pública	52%	68%	53%	53%	45%	43%
La contaminación del aire y del agua	51%	55%	53%	53%	50%	47%
El uso de drogas y alcohol	50%	65%	60%	50%	51%	41%
La violencia por armas	46%	54%	54%	47%	49%	39%
El costo del cuidado infantil	44%	43%	50%	55%	42%	42%
Empleos y la economía	44%	54%	57%	50%	31%	36%
El prejuicio racial y la economía	43%	46%	38%	44%	47%	41%
Delincuencia, en general	41%	47%	42%	39%	35%	34%
El hambre	41%	57%	49%	39%	47%	34%
Las enfermedades y muertes que el coronavirus causó	40%	55%	43%	30%	41%	39%
La inmigración ilegal	38%	36%	33%	33%	32%	35%
La violencia policial y la mala conducta	32%	48%	45%	23%	30%	31%



Existen profundas divisiones partidistas en la preocupación sobre el cambio climático, la inmigración, la mala conducta de la policía y los impactos del coronavirus en la salud.

Me gustaría leerle algunos problemas que Colorado enfrenta y que la gente ha mencionado. Por favor dígame si piensa que es un problema extremadamente grave, un problema muy grave, un problema algo grave no es un problema muy grave en Colorado.

(% Problemas Extremadamente/Muy Grave)

Problema	Todos	Partido Político			Dif. Dem-Rep
		Demócratas	Independientes	Republicans	
El costo de la vivienda	82%	87%	81%	79%	+8%
El costo de vida	73%	79%	72%	64%	+15%
Las personas sin hogar	72%	79%	68%	66%	+13%
El costo del cuidado de la salud	65%	76%	64%	53%	+23%
La Salud Mental	63%	70%	63%	57%	+13%
Las divisiones entre la gente de diferentes partidos politicos	61%	60%	66%	61%	-1%
El daño a la economía que el coronavirus causó	61%	64%	59%	63%	+1%
El cambio climático	52%	82%	52%	18%	+64%
La calidad de la educación pública	52%	50%	53%	45%	+5%
La contaminación del aire y del agua	51%	67%	54%	27%	+40%
El uso de drogas y alcohol	50%	56%	45%	48%	+8%
La violencia por armas	46%	69%	46%	23%	+46%
El costo del cuidado infantil	44%	55%	46%	29%	+26%
Empleos y economía	44%	45%	42%	43%	+2%
El prejuicio racial y la discriminación	43%	60%	44%	27%	+33%
Delincuencia, en general	41%	38%	40%	40%	-2%
El hambre	41%	51%	41%	27%	+24%
Las enfermedades y muertes que el coronavirus causó	40%	64%	34%	20%	+44%
La inmigración ilegal	38%	17%	38%	62%	-45%
La violencia policial y la mala conducta	32%	55%	26%	14%	+41%

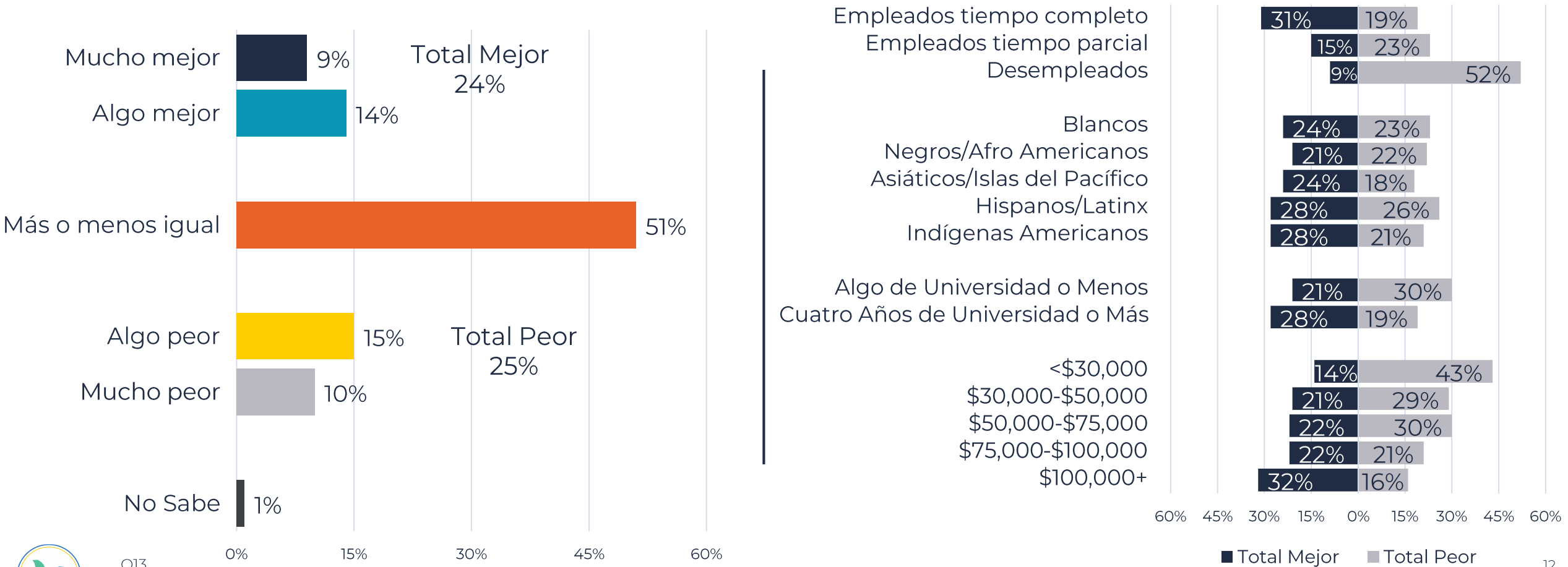


A group of people in a meeting, with one person writing in a notebook in the foreground. The image is dimly lit with a blue tint. The text 'Seguridad Financiera' is overlaid in white.

Seguridad Financiera

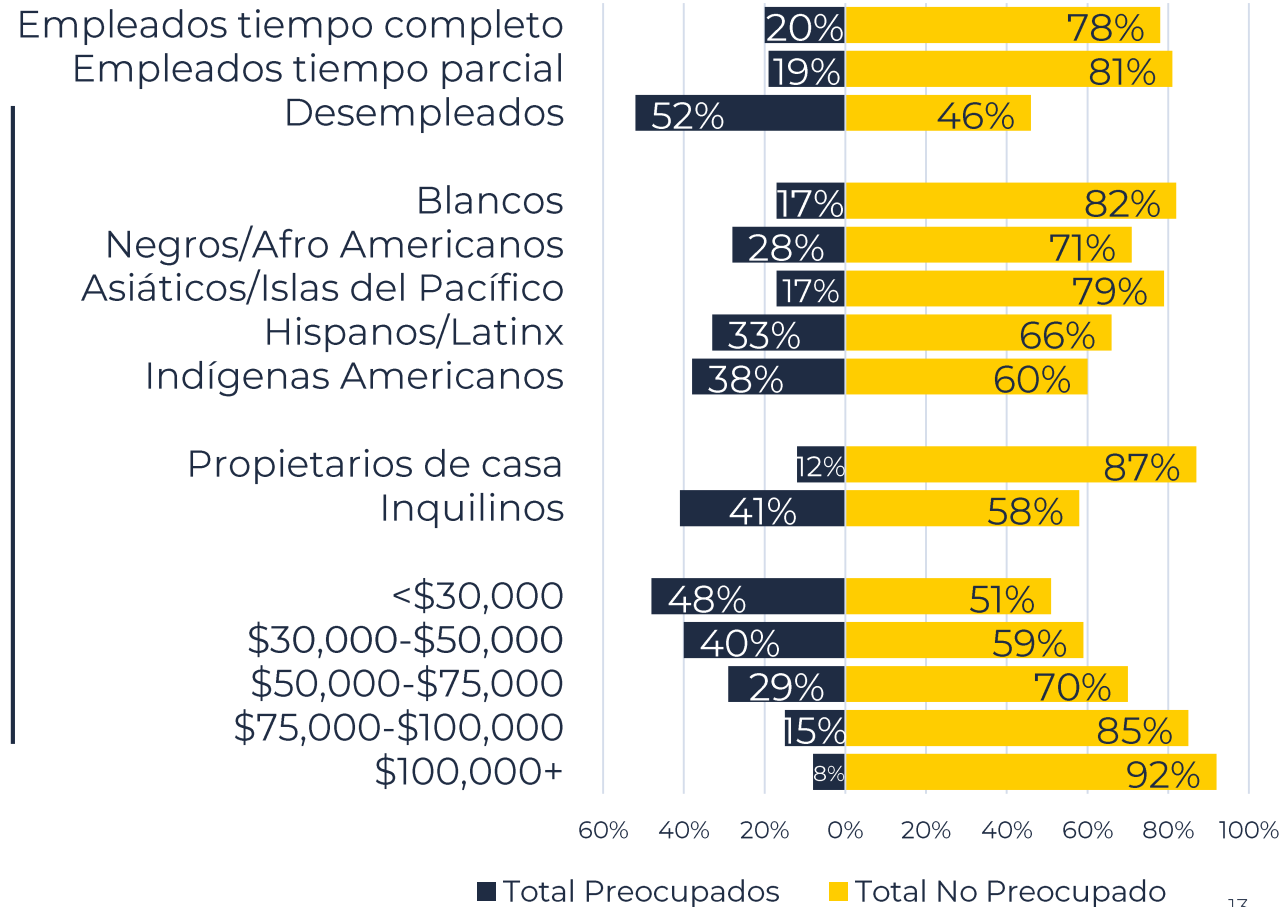
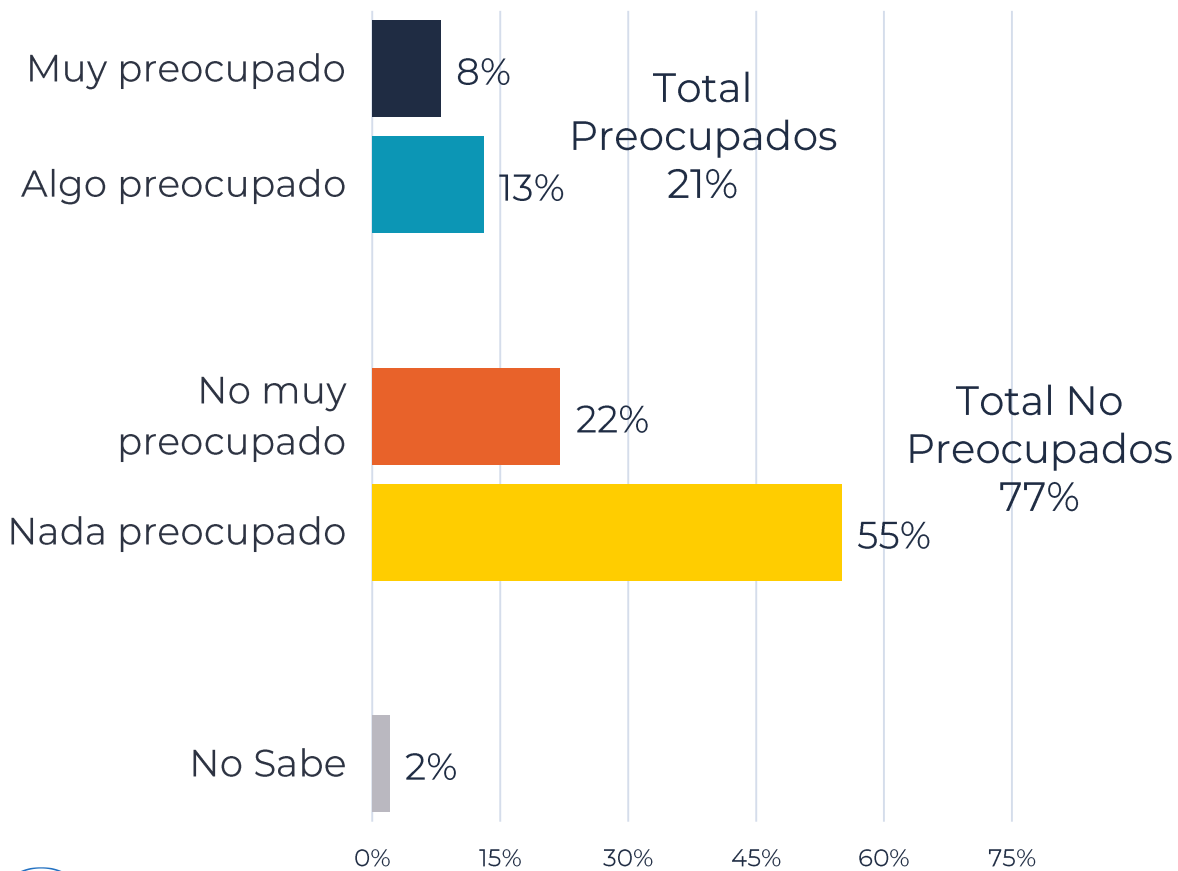
Los Coloradenses quienes tienen ingresos más bajos o desempleados reportan que su situación financiera ha empeorado en el año pasado.

¿Diría que está mejor o peor financieramente de lo que estaba hace un año, o es su situación financiera más o menos igual?



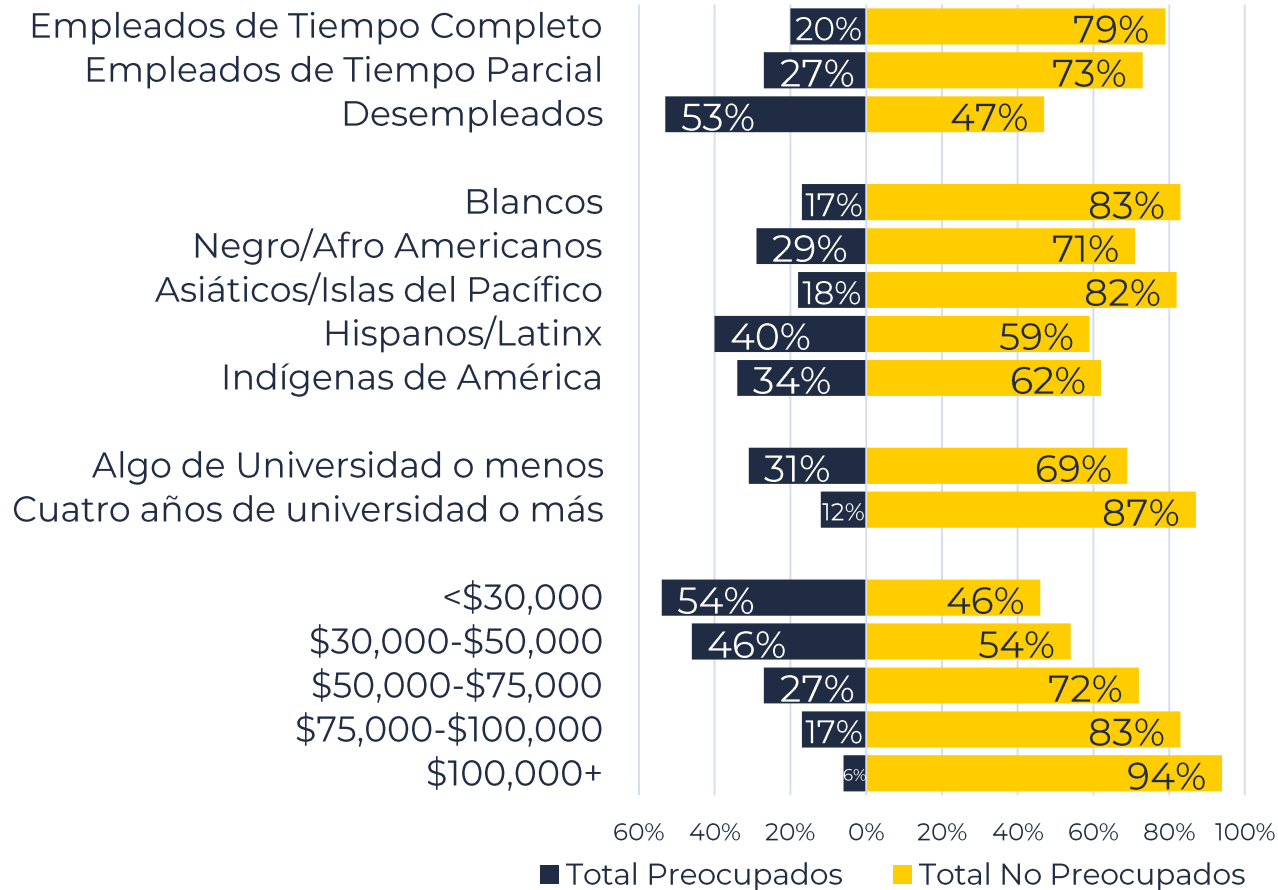
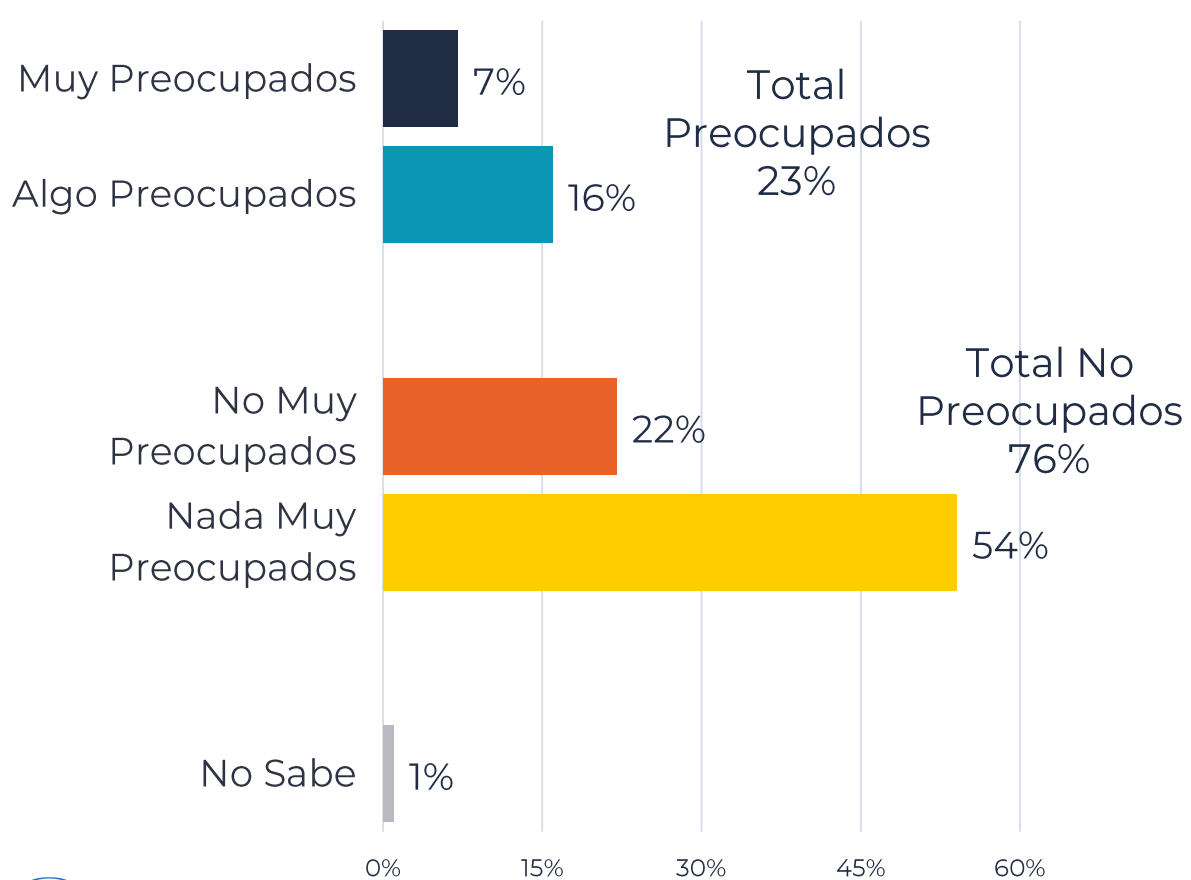
A uno de cada cinco Coloradenses le preocupa perder su casa en el próximo año – una ansiedad con una correlación clara con el nivel de ingresos.

Pensando en el futuro en el próximo año, ¿qué tan preocupado está de la posibilidad de perder su hogar debido a que no pueda pagar la renta o hipoteca mensual?



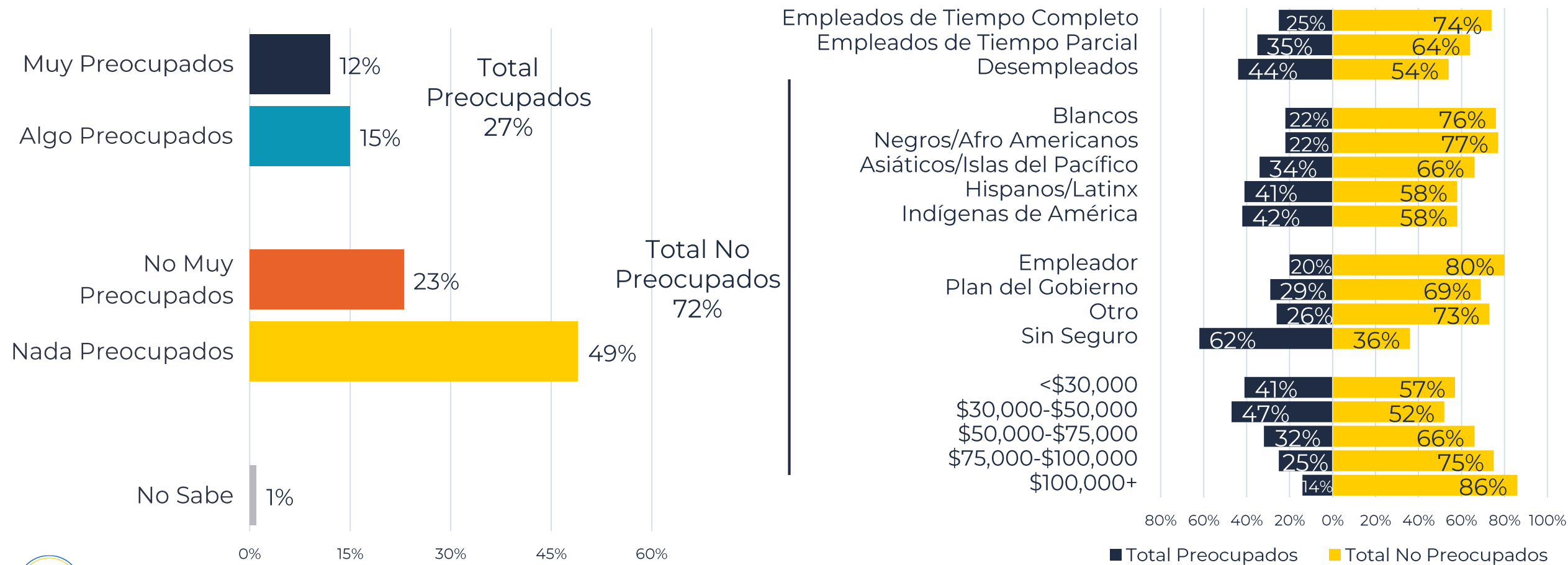
A casi un cuarto le preocupa no siempre poder comprar suficientes alimentos para sus familias.

Pensando en el futuro en el próximo año, ¿qué tan preocupado está de no siempre poder comprar suficientes alimentos para alimentarse a usted y alimentar a su familia?



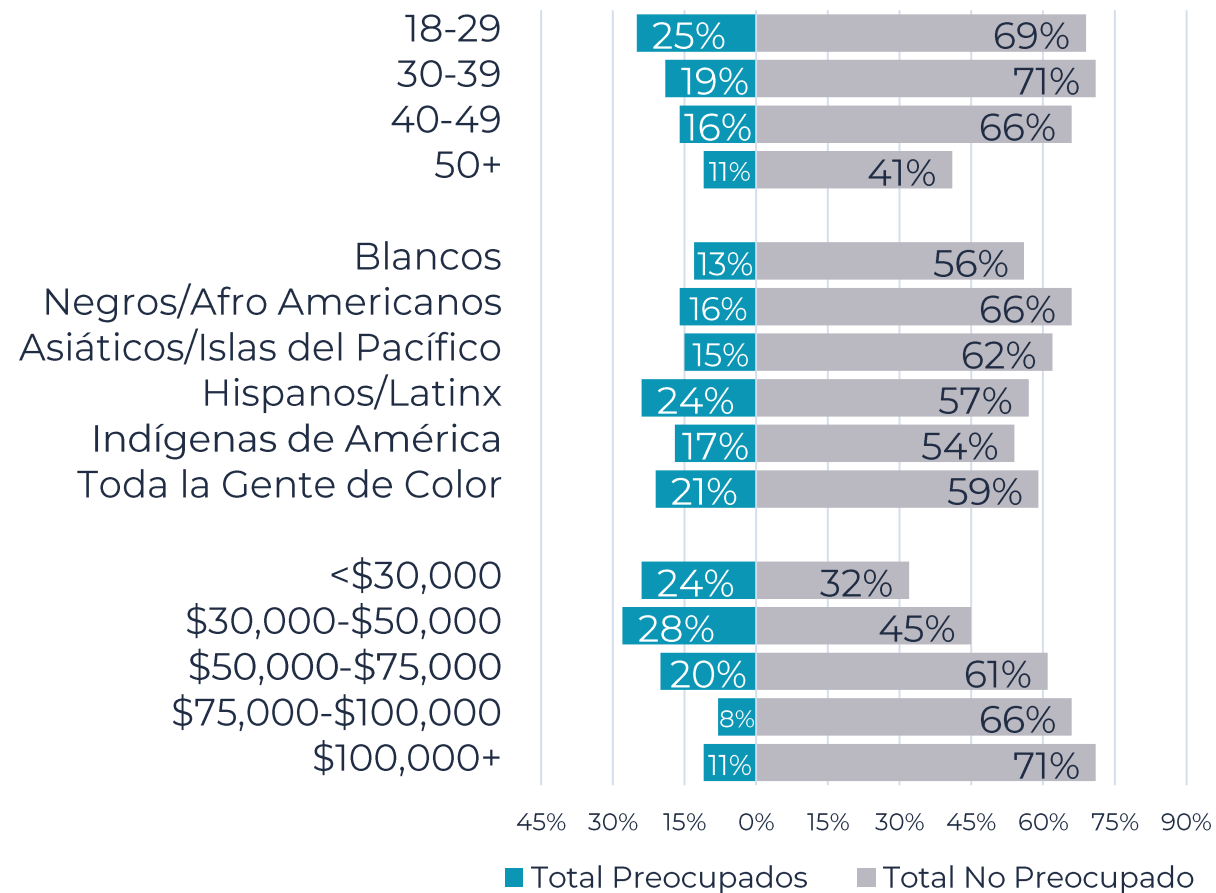
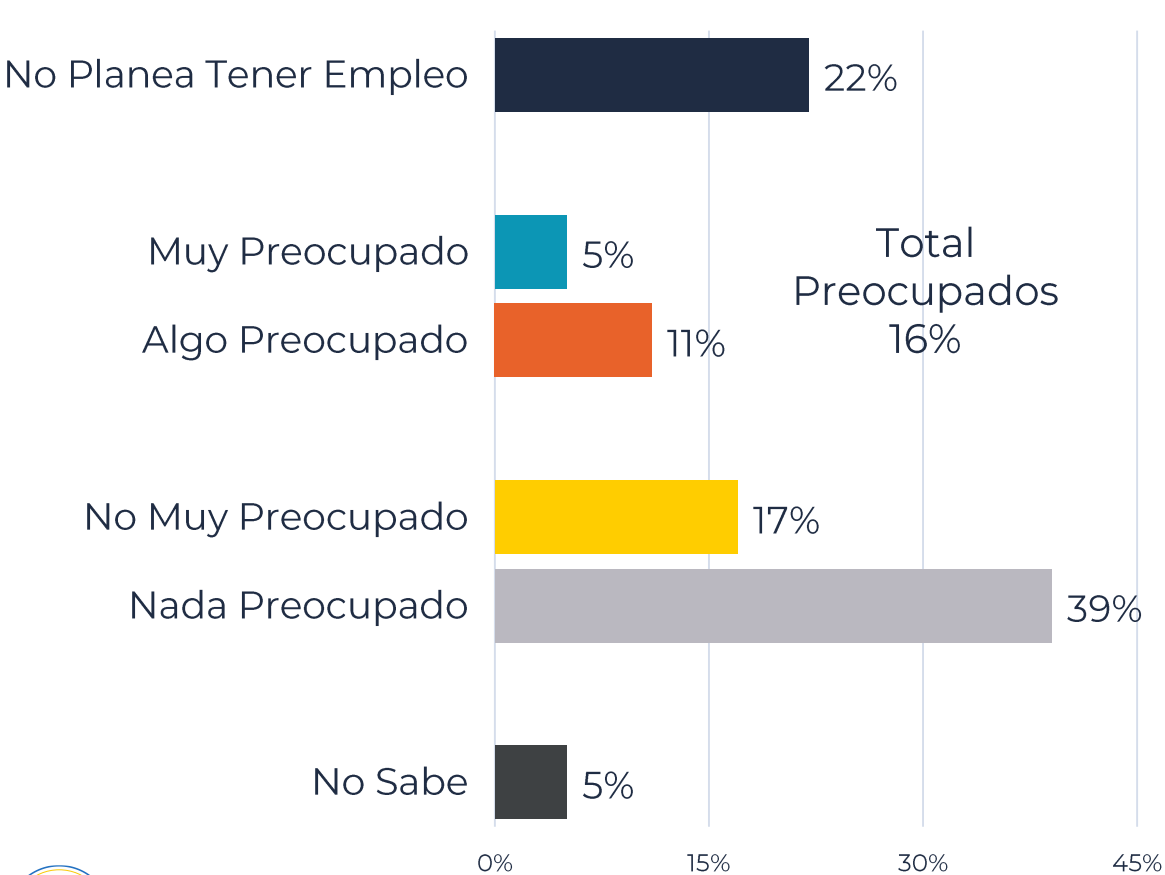
A casi tres en diez les preocupa que alguien en su hogar estará sin cobertura de seguro de salud en el próximo año.

¿Qué tan preocupado está de que usted o alguien más en su hogar estará sin cobertura de seguro de salud en el próximo año?



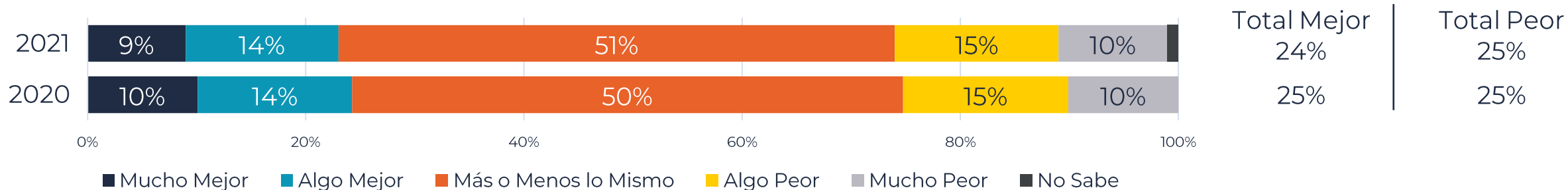
Cerca de uno en cinco le preocupa la posibilidad de no tener empleo de tiempo completo en el próximo año.

¿Planea tener empleo de tiempo completo el próximo año? (SI AFIRMA:) ¿Qué tan preocupado está de no poder tener empleo de tiempo completo el próximo año?

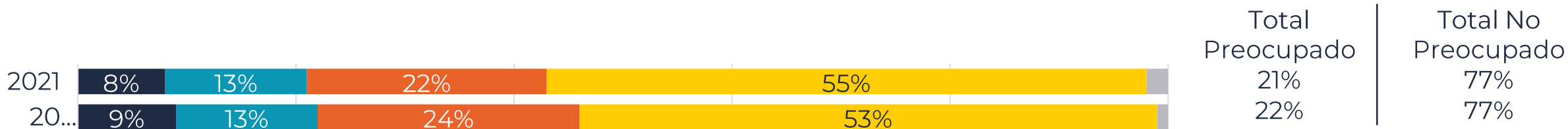


Estas percepciones sobre las finanzas no son significativamente diferentes del último verano; aunque hay menos preocupaciones en general sobre las condiciones de la economía, las preocupaciones financieras personales no han cambiado mucho.

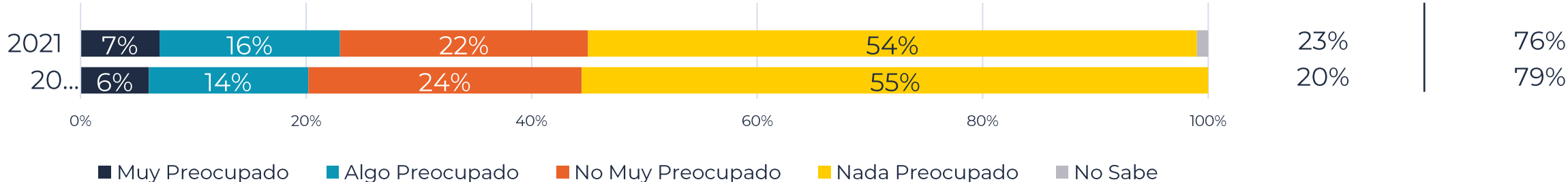
¿Diría que está mejor o peor financieramente de lo que estaba hace un año, o es su situación financiera más o menos igual?



Pensando en el futuro en el próximo año, ¿qué tan preocupado está de la posibilidad de no poder pagar su renta o hipoteca mensual?



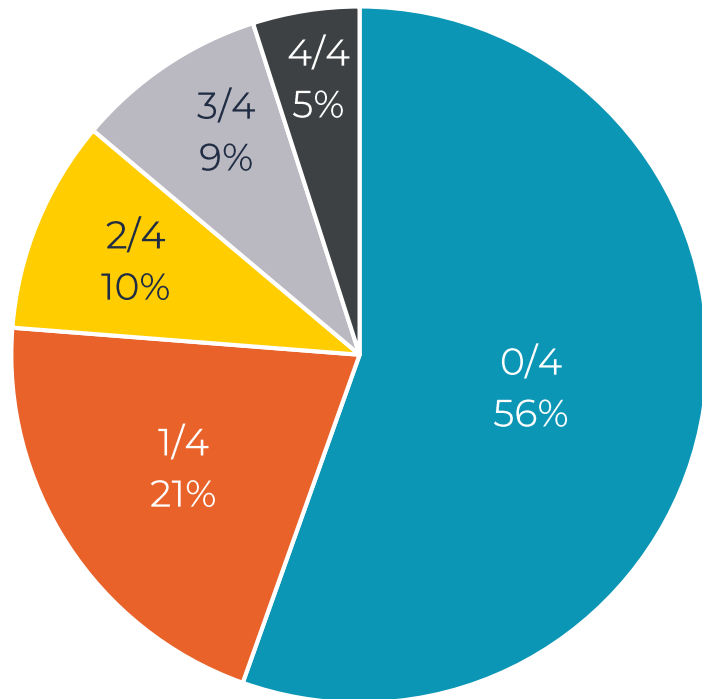
Pensando en el futuro en el próximo año, ¿qué tan preocupado está de que no siempre tendrá suficiente dinero para comida para usted y su familia?



Casi la mitad de todos los Coloradenses se preocupan por lo menos de una de estas cuatro tensiones financieras.

Porcentaje de Coloradenses que les preocupa tener empleo, perder su hogar, tener suficiente comida y /o tener cobertura de Seguro de salud.

Porcentaje de la Población Que se Preocupa de las Cuatro Preocupaciones



Subgrupos con Más Probabilidades de Estar Preocupados de Una o Más de las Cuatro Preocupaciones Incluyen:

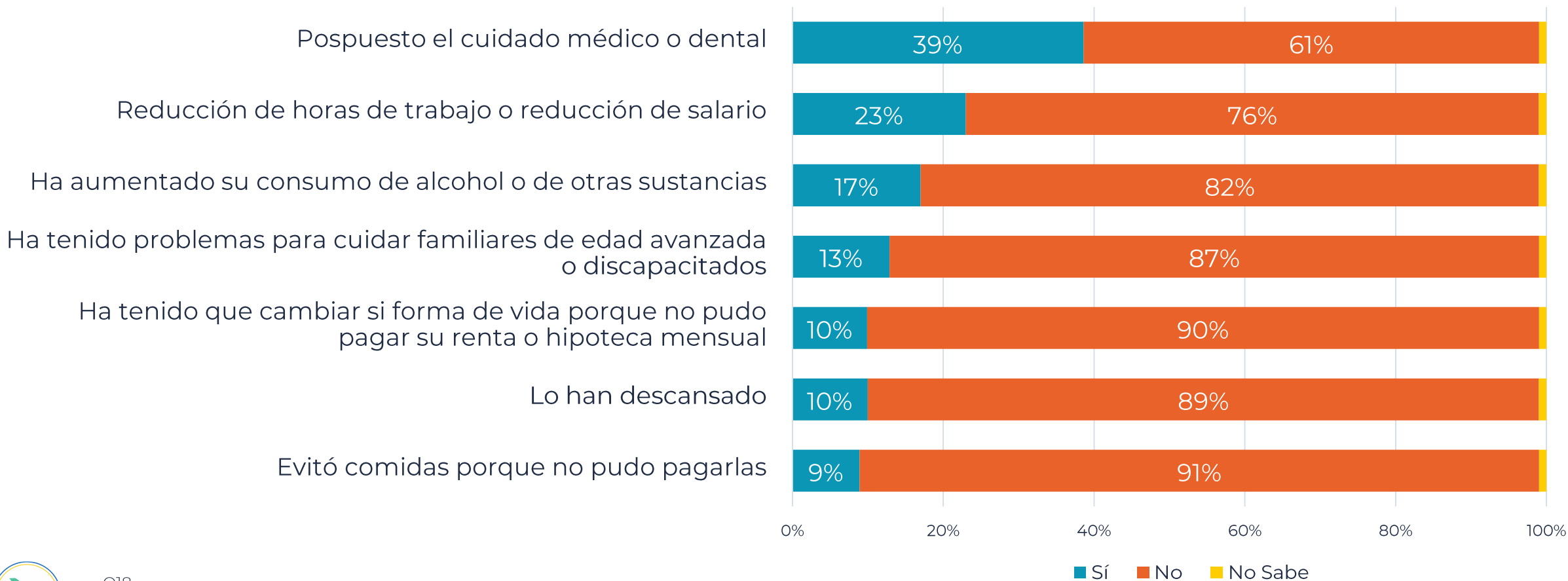
- Los Coloradenses desempleados
- Hogares con ingresos menores de \$50,000
- Latinos
- Inquilinos
- Mujeres de color
- LGB*
- Quienes viven con una discapacidad
- No registrados para votar
- Hablan un idioma diferente al inglés en casa

*Lesbianas, Gay, Bisexuales



Hay números considerables de Coloradenses que han pospuesto el cuidado médico o dental, o han tenido una reducción de horas de trabajo o salario en el año pasado.

Durante los últimos 12 meses, ¿ha experimentado algo de lo siguiente?



Es más probable que los hogares de bajos ingresos hayan experimentado la mayoría de estos desafíos en el año pasado.

Durante los últimos 12 meses, ¿ha experimentado algo de lo siguiente?

(% Sí)

Experiencia	Todos	Ingreso de Hogar				
		<\$30,000	\$30,000-\$50,000	\$50,000-\$75,000	\$75,000-\$100,000	\$100,000+
Pospuesto cuidado medico o dental	39%	52%	45%	47%	36%	30%
Le han reducido horas de trabajo o salario	23%	30%	36%	27%	21%	17%
Ha umentado su consumo de alcohol o de otras sustancias.	17%	18%	16%	16%	17%	19%
Ha tenido problemas para cuidar de familiares de edad avanzada o discapacitados	13%	15%	13%	13%	13%	11%
Ha cambiado su forma de vivir porque no pudo pagar su renta o hipoteca mensual	10%	25%	18%	9%	4%	4%
Lo han descansado	10%	18%	18%	9%	8%	8%
Evitó comidas porque no pudo pagarlas	9%	29%	18%	9%	3%	1%



Los Coloradenses no asegurados son mas probables que hayan pospuesto el cuidado de la salud.

Durante los últimos 12 meses, ¿ha experimentado algo de lo siguiente?

(% Sí)

Experiencia	Todos	Seguro de Salud			
		Privado	Plan del Gobierno	Otro	Sin Seguro
Pospuesto cuidado medico o dental	39%	37%	38%	40%	49%
Le han reducido horas de trabajo o salario	23%	19%	23%	28%	26%
Ha aumentado su consumo de alcohol o de otras sustancias.	17%	19%	14%	17%	18%
Ha tenido problemas para cuidar de familiares de edad avanzada o discapacitados	13%	11%	12%	14%	19%
Ha cambiado su forma de vivir porque no pudo pagar su renta o hipoteca mensual	10%	5%	14%	7%	18%
Lo han descansado	10%	8%	11%	16%	14%
Evitó comidas porque no pudo pagarlas	9%	5%	13%	7%	11%



Estas experiencias afectan en gran medida a todos los grupos raciales y étnicos de la población.

Durante los últimos 12 meses, ¿ha experimentado algo de lo siguiente?

(% Sí)

Experiencia	Todos	Raza/Etnicidad					
		Blancos	Negros/ Afro Americanos	Asiáticos/ Islas del Pacífico	Hispanos/ Latinx	Indígenas de América	Toda la Gente de Color
Pospuesto cuidado medico o dental	39%	38%	36%	37%	40%	46%	39%
Le han reducido horas de trabajo o salario	23%	21%	21%	27%	26%	31%	25%
Ha umentado su consumo de alcohol o de otras sustancias.	17%	18%	15%	13%	13%	24%	15%
Ha tenido problemas para cuidar de familiares de edad avanzada o discapacitados	13%	13%	9%	16%	11%	12%	13%
Ha cambiado su forma de vivir porque no pudo pagar su renta o hipoteca mensual	10%	7%	15%	11%	15%	27%	14%
Lo han descansado	10%	9%	16%	14%	14%	15%	14%
Evitó comidas porque no pudo pagarlas	9%	6%	7%	9%	14%	16%	13%



Es más probable que las mujeres reporten haber pospuesto el cuidado de la salud.

Durante los últimos 12 meses, ¿ha experimentado algo de lo siguiente?

(% Sí)

Experiencia	Todos	Encuestados Blancos por Género		Encuestados de Color por Género	
		Hombres	Mujeres	Hombres	Mujeres
Pospuesto cuidado medico o dental	39%	31%	44%	32%	45%
Le han reducido horas de trabajo o salario	23%	21%	21%	22%	27%
Ha aumentado su consumo de alcohol o de otras sustancias.	17%	18%	19%	14%	17%
Ha tenido problemas para cuidar de familiares de edad avanzada o discapacitados	13%	11%	14%	10%	15%
Ha cambiado su forma de vivir porque no pudo pagar su renta o hipoteca mensual	10%	6%	7%	12%	16%
Lo han descansado	10%	9%	9%	14%	12%
Evitó comidas porque no pudo pagarlas	9%	6%	6%	12%	14%



Aquellos cuya situación financiera ha empeorado durante el año pasado también son más probables que enfrenten una variedad de otros desafíos.

Durante los últimos 12 meses, ¿ha experimentado algo de lo siguiente?

(% Sí)

Experiencia	Todos	Cambio de Situación Financiera Durante el Año Pasado		
		Mejor	Igual	Peor
Pospuesto cuidado medico o dental	39%	27%	34%	59%
Le han reducido horas de trabajo o salario	23%	15%	16%	43%
Ha umentado su consumo de alcohol o de otras sustancias.	17%	18%	14%	22%
Ha tenido problemas para cuidar de familiares de edad avanzada o discapacitados	13%	8%	11%	21%
Ha cambiado su forma de vivir porque no pudo pagar su renta o hipoteca mensual	10%	5%	6%	21%
Lo han descansado	10%	8%	6%	22%
Evitó comidas porque no pudo pagarlas	9%	4%	5%	20%

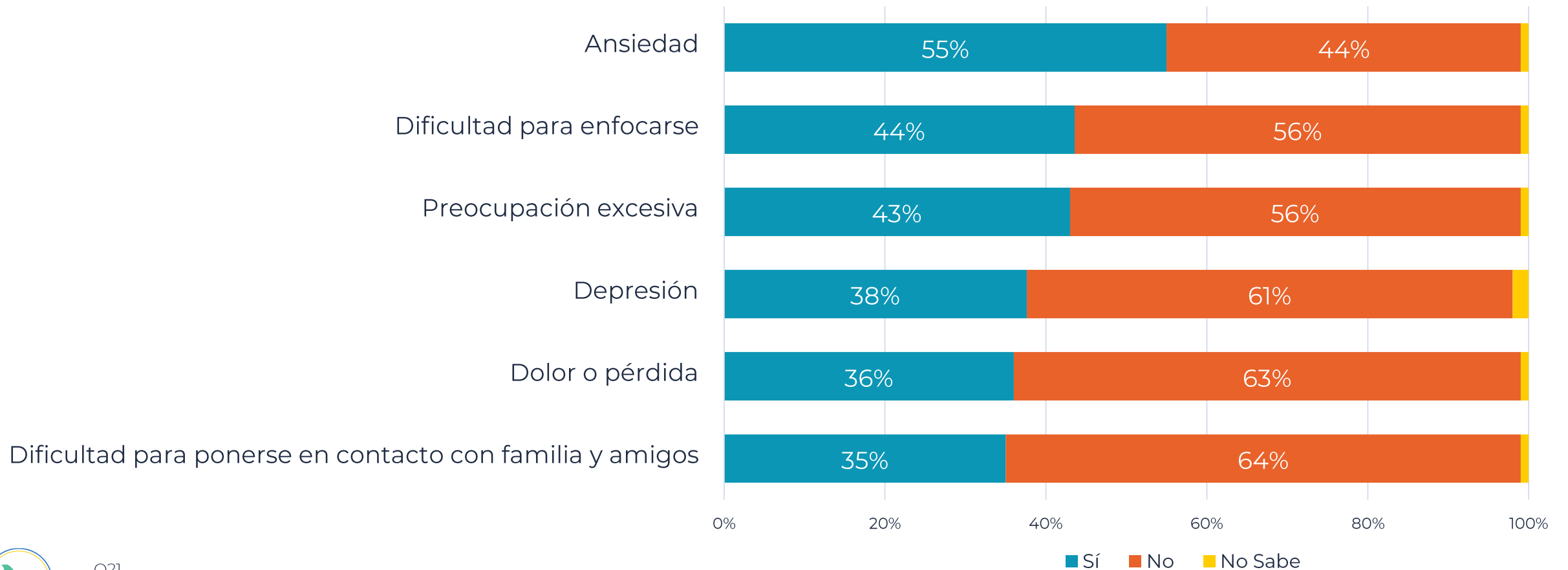


A group of people are seated around a wooden table in what appears to be a meeting or workshop. The scene is dimly lit with a blue color cast. In the foreground, a person's hands are visible, holding a pen and writing in a notebook. Other people are visible in the background, some looking towards the center of the table. The overall atmosphere is professional and collaborative.

Salud Mental y Bienestar

La mayoría de los Coloradenses adultos reportan haber experimentado ansiedad durante los últimos 12 meses; más de un tercio ha enfrentado una variedad de otros desafíos de salud mental.

Las pocas preguntas que siguen se relacionan con los impactos de la salud mental que la gente pudo haber experimentado durante los últimos 12 meses. Por favor dígame si ha experimentado algo de lo siguiente en el año pasado.



Las mujeres jóvenes Coloradenses son particularmente probable de decir que han enfrentado estos problemas.

Las pocas preguntas que siguen se relacionan con los impactos de la salud mental que la gente pudo haber experimentado durante los últimos 12 meses. Por favor dígame si ha experimentado algo de lo siguiente en el año pasado.

(% Sí)

Impacto en la Salud MENTAL	Todos	Men por Edad		Mujeres por Edad	
		Edades 18-49	Edades 50+	Edades 18-49	Edades 50+
Ansiedad	55%	53%	38%	74%	59%
Dificultad para Enfocarse	44%	40%	32%	62%	46%
Preocupación Excesiva	43%	38%	28%	62%	46%
Depresión	38%	38%	24%	48%	43%
Dolor o Pérdida	36%	30%	29%	45%	47%
Dificultad para Ponerse en Contacto con Familia y Amigos	35%	33%	25%	47%	42%



Es especialmente más probable que las mujeres de color reporten experimentar preocupación excesiva.

Las pocas preguntas que siguen se relacionan con los impactos de la salud mental que la gente pudo haber experimentado durante los últimos 12 meses. Por favor dígame si ha experimentado algo de lo siguiente en el año pasado.

(% Sí)

Impacto en la Salud Mental	Todos	Encuestados Blancos por Género		Encuestados de Color por Género	
		Hombres	Mujeres	Hombres	Mujeres
Ansiedad	55%	46%	65%	46%	67%
Dificultad para Enfocarse	44%	35%	55%	37%	49%
Preocupación Excesiva	43%	31%	50%	39%	59%
Depresión	38%	30%	43%	33%	48%
Dolor o Pérdida	36%	26%	42%	34%	49%
Dificultad para Ponerse en Contacto con Familia y Amigos	35%	30%	44%	25%	39%



En gran medida, los problemas de salud mental trascienden las barreras raciales y étnicas

Las pocas preguntas que siguen se relacionan con los impactos de la salud mental que la gente pudo haber experimentado durante los últimos 12 meses. Por favor dígame si ha experimentado algo de lo siguiente en el año pasado.

(% Sí)

Impacto en la Salud Mental	Todos	Raza/Etnicidad					
		Blancos	Negros/ Afro Americanos	Asiáticos/ Islas del Pacífico	Hispanos/ Latinx	Indígenas de América	Toda la Gente de Color
Ansiedad	55%	55%	50%	63%	56%	66%	56%
Dificultad para Enfocarse	44%	45%	39%	49%	42%	53%	43%
Preocupación Excesiva	43%	40%	37%	53%	50%	58%	49%
Depresión	38%	36%	35%	39%	41%	49%	41%
Dolor o Pérdida	36%	34%	45%	44%	40%	55%	41%
Dificultad para Ponerse en Contacto con Familia y Amigos	35%	37%	24%	35%	31%	41%	32%



Los Coloradenses de la comunidad LGB y aquellos quienes viven con una discapacidad también reportan altos niveles de presiones durante el año pasado.

Las pocas preguntas que siguen se relacionan con los impactos de la salud mental que la gente pudo haber experimentado durante los últimos 12 meses. Por favor dígame si ha experimentado algo de lo siguiente en el año pasado.

(% Sí)

Impacto en la Salud Mental	Todos	Orientación Sexual		Vive con Discapacidad	
		Heterosexual	LGB*	Sí	No
Ansiedad	55%	54%	74%	71%	52%
Dificultad para Enfocarse	44%	42%	67%	56%	41%
Preocupación Excesiva	43%	41%	67%	56%	39%
Depresión	38%	36%	64%	57%	33%
Dolor o Pérdida	36%	35%	55%	53%	32%
Dificultad para Ponerse en Contacto con Familia y Amigos	35%	33%	59%	48%	32%



Es más probable que quienes han enfrentado perturbaciones financieras también reporten problemas de salud mental.

Las pocas preguntas que siguen se relacionan con los impactos de la salud mental que la gente pudo haber experimentado durante los últimos 12 meses. Por favor dígame si ha experimentado algo de lo siguiente en el año pasado.

(% Sí)

Impacto en la Salud Mental	Todos	Cambio en la Situación Financiera			Ha Sido Descansado	
		Mejor	Igual	Peor	Sí	No
Ansiedad	55%	50%	52%	69%	73%	53%
Dificultad para Enfocarse	44%	40%	39%	58%	61%	42%
Preocupación Excesiva	43%	37%	38%	57%	60%	41%
Depresión	38%	34%	32%	52%	51%	36%
Dolor o Pérdida	36%	32%	32%	49%	50%	34%
Dificultad para Ponerse en Contacto con Familia y Amigos	35%	28%	31%	51%	49%	34%



También existe una correlación notable entre el nivel de ingreso del hogar y la experiencia de los problemas de salud mental.

Las pocas preguntas que siguen se relacionan con los impactos de la salud mental que la gente pudo haber experimentado durante los últimos 12 meses. Por favor dígame si ha experimentado algo de lo siguiente en el año pasado.

(% Sí)

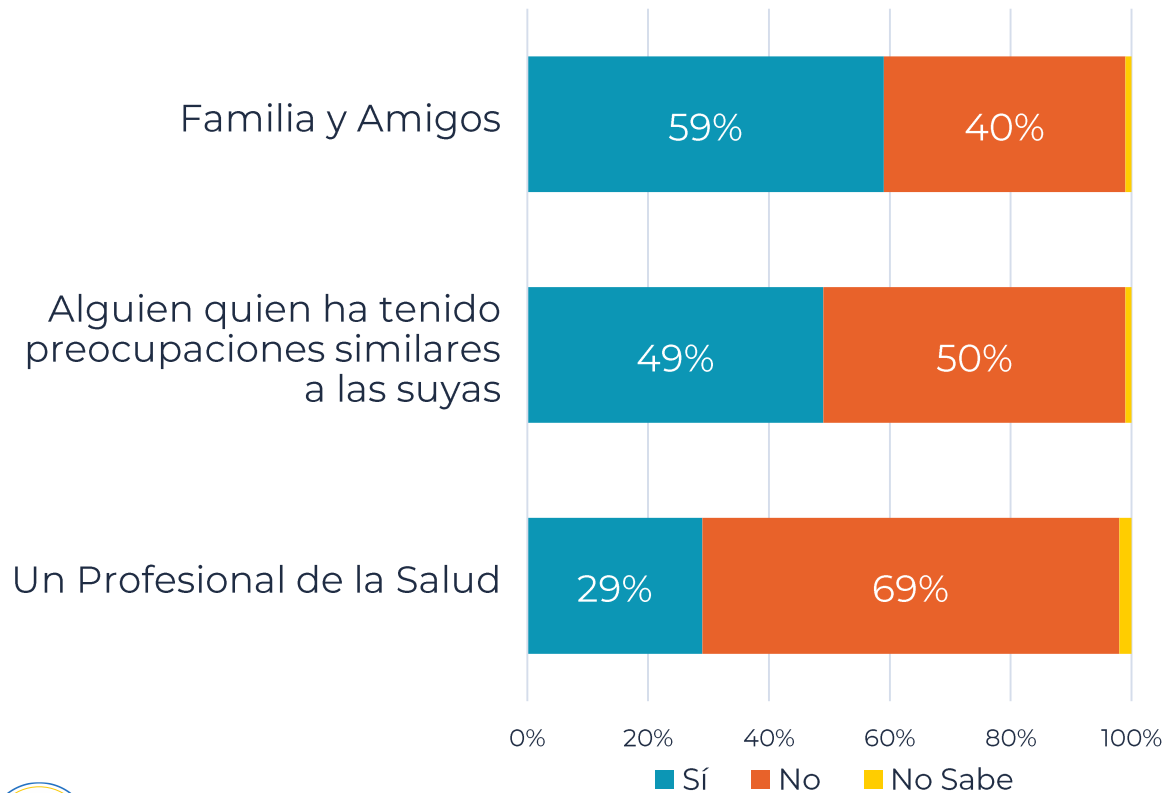
Impacto en la Salud Mental	Todos	Ingreso de Hogar				
		<\$30,000	\$30,000-\$50,000	\$50,000-\$75,000	\$75,000-\$100,000	\$100,000+
Ansiedad	55%	67%	60%	55%	60%	51%
Dificultad para Enfocarse	44%	54%	49%	44%	46%	44%
Preocupación Excesiva	43%	56%	52%	37%	43%	40%
Depresión	38%	53%	43%	38%	38%	34%
Dolor o Pérdida	36%	44%	40%	34%	33%	36%
Dificultad para Ponerse en Contacto con Familia y Amigos	35%	46%	41%	33%	30%	35%



Mientras la mayoría de los Coloradenses hablaron sobre sus problemas de salud mental con familia y amigos, solo tres en diez hablaron con un profesional de la salud.

¿Habló con alguien de los siguientes sobre su salud mental y bienestar durante los últimos 12 meses?

% De Quienes Hablaron con una Fuente de Apoyo



(Subgrupos con Más Probabilidades de Haber Hablado con un Profesional de la Salud Mental)

Grupo Demográfico	% de la Muestra
LGB	53%
Vive con una Discapacidad	50%
Se Identifica como "Muy Liberal"	48%
Mujeres Edades 18-49	47%
Desempleados/ Empleados Tiempo Parcial	38%
Demócratas Edades 18-49	41%
Mujeres con Educación Universitaria	41%

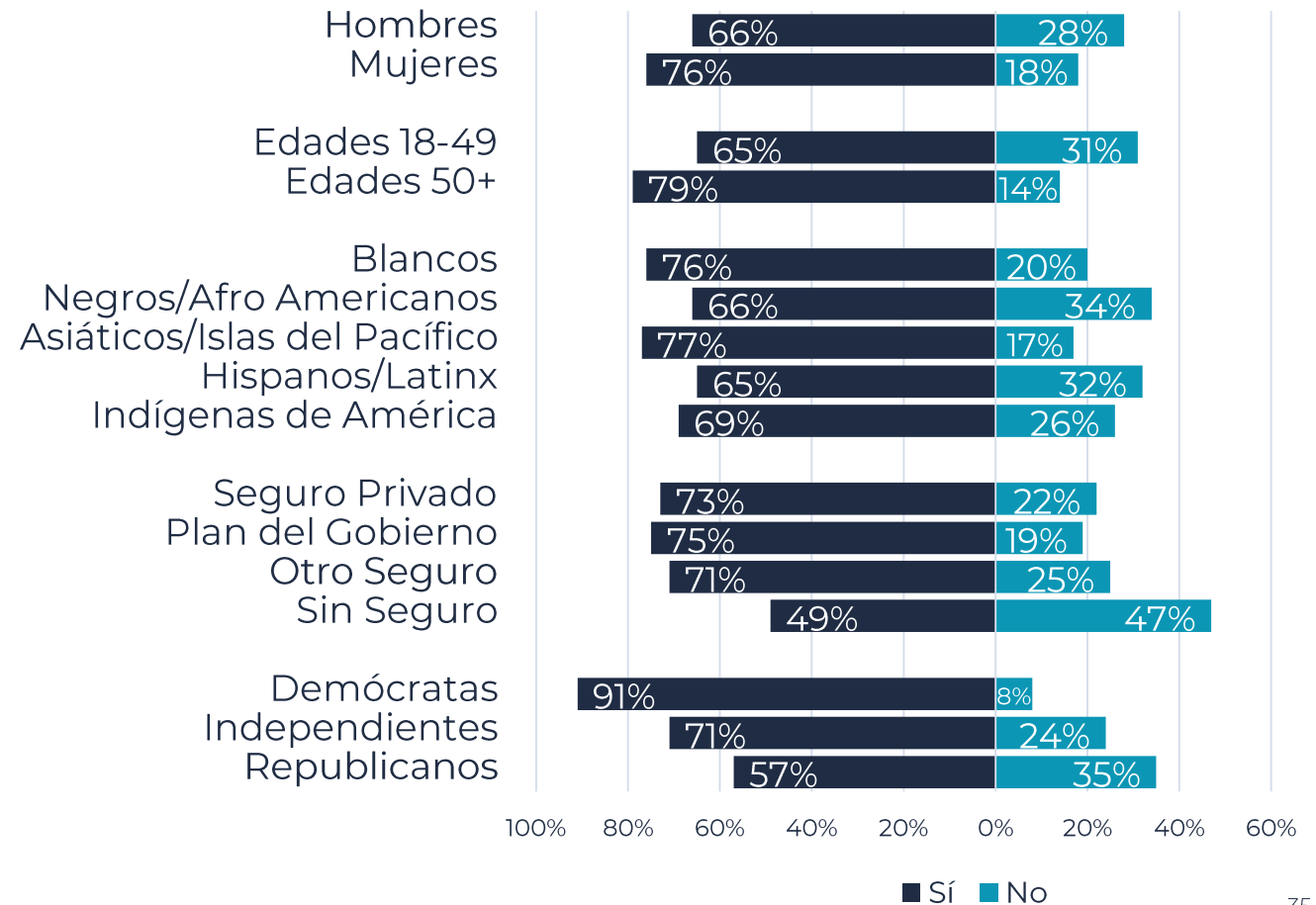
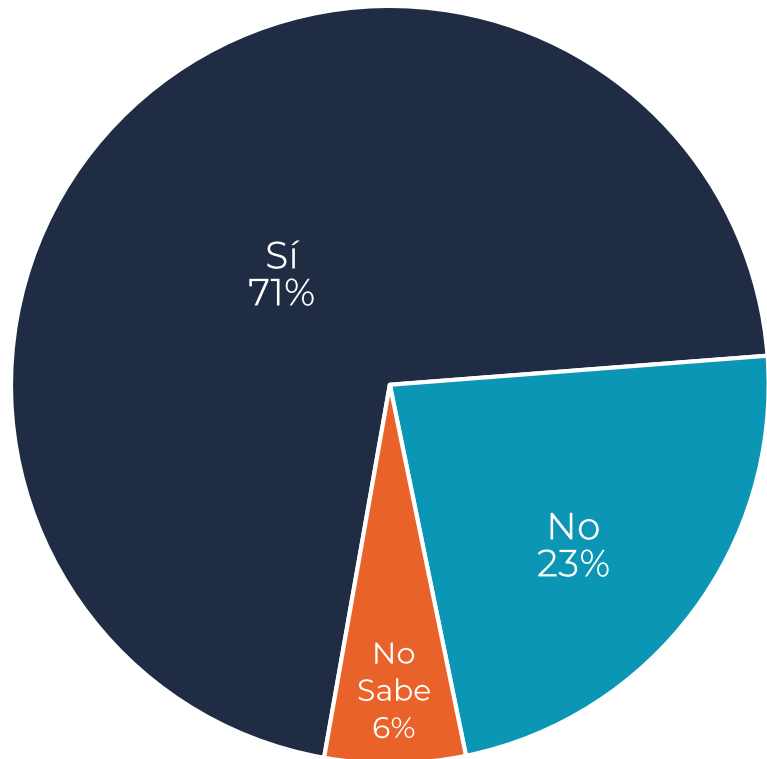


A group of people are seated around a table in a meeting. One person in the foreground is writing in a notebook. The scene is dimly lit with a blue tint. The text 'Vacunación del COVID-19' is overlaid in the center.

Vacunación del COVID-19

Más de dos tercios de coladorenses reportan haber recibido por lo menos una dosis de la vacuna; las diferencias más rigurosas en las tasas de vacunación son partidarias.

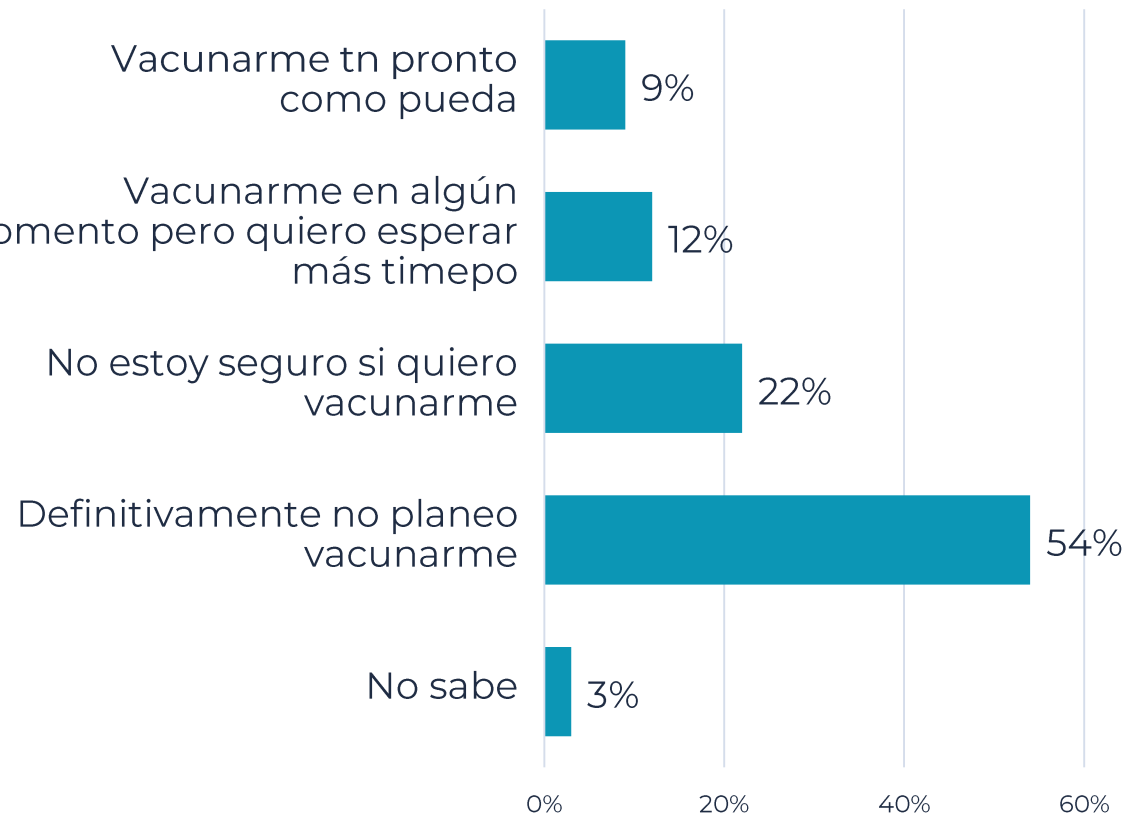
¿Ha recibido por lo menos una dosis de la vacuna contra el COVID-19?



La mayoría de los Coloradenses sin vacunarse dicen que “definitivamente” no se vacunarán.

¿Cuál de lo siguientes describe mejor sus planes en relación a vacunarse contra el COVID-19?

(Se le Preguntó Encuestados Sin Vacunarse; n= 585)



Subgrupos de Coloradenses sin Vacunarse Mas Probable que Digan que “Definitivamente No” Se Vacunarán

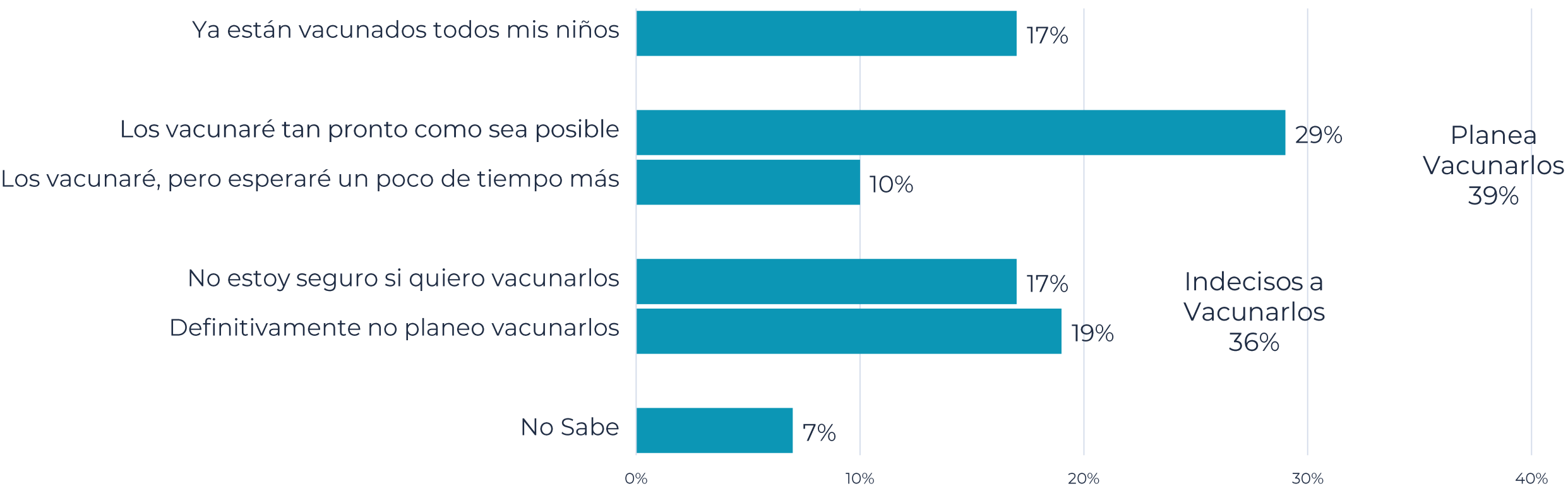
Subgrupo	% Quienes Definitivamente No Se Vacunarán
Se Identifican como “Muy Conservadores”	75%
Asisten a Servicios Religiosos Regularmente	68%
Republicanos	66%
Sin Seguro	63%
Blancos	62%
Hombres Sin una Educación de 4 años de Universidad	58%



Casi uno en cinco padres de familia ya han vacunado a sus niños, pero casi dos en cinco están indecisos.

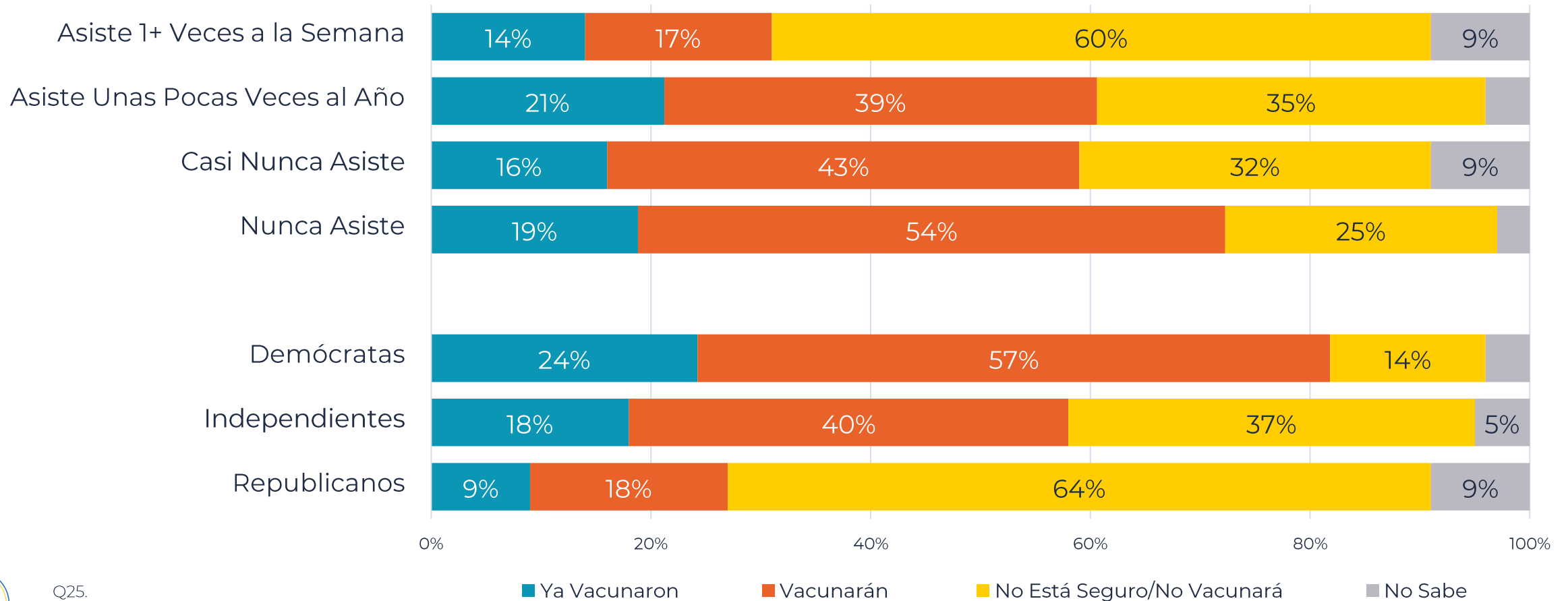
Cuando la Agencia de Fármacos y Alimentos-FDA- autorice una vacuna contra el COVID-19 y esté disponible par su **[niño/niños]**, ¿cuál de lo siguiente describe mejor sus planes en relación a vacunar a su **[niño/niños]** contra el COVID-19

(Se les Preguntó a Padres de Niños Menores de 18 Años; n=728)



Es más probable que padres de familia Demócratas y menos religiosos vacunen a sus niños.

Cuando la Agencia de Fármacos y Alimentos-FDA- autorice una vacuna contra el COVID-19 y esté disponible para su **[niño/niños]**, ¿cuál de lo siguiente describe mejor sus planes en relación a vacunar a su **[niño/niños]** contra el COVID -19 (Pr Asistencia a Servicios Religiosos y Partido)

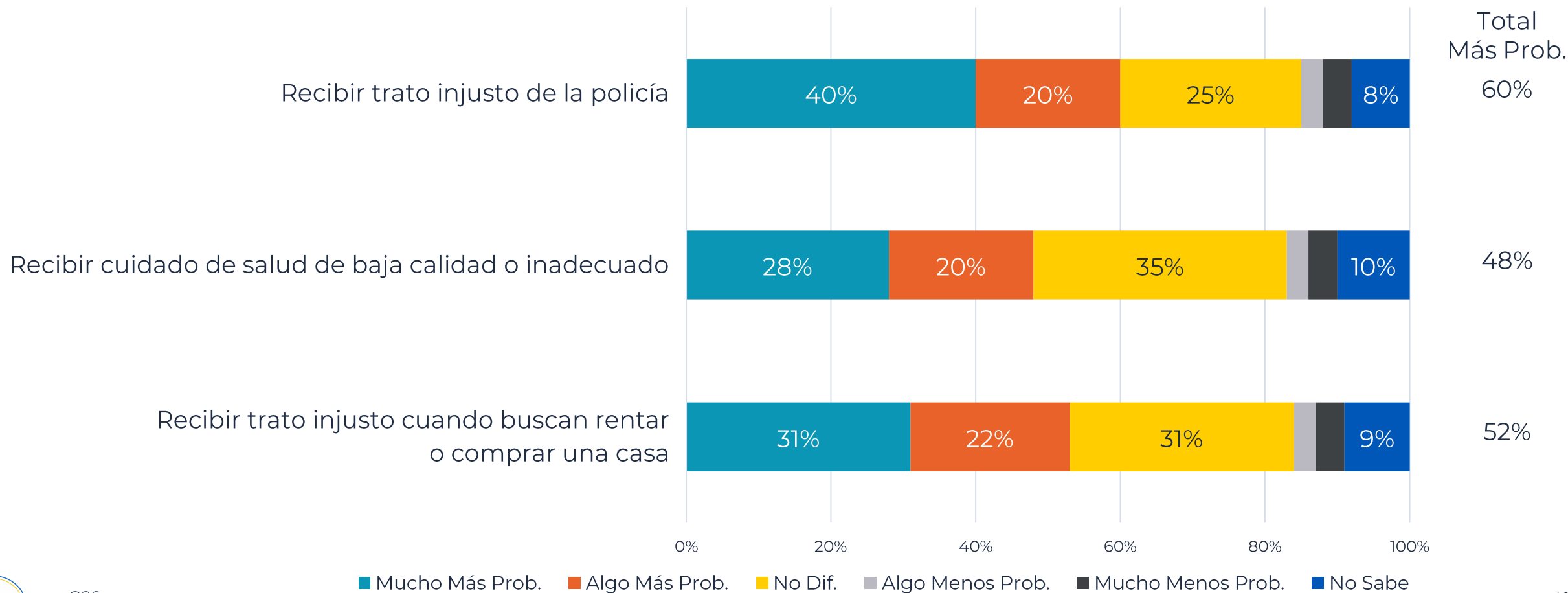


A group of people are seated around a wooden table in what appears to be a meeting or workshop. The scene is dimly lit with a blue tint. In the foreground, a person's hands are visible, holding a pen and writing in a notebook. Other people are visible in the background, some looking towards the camera and others looking away. The overall atmosphere is professional and collaborative.

Equidad Racial

Aproximadamente seis en diez creen que los Coloradenses negros tienen más probabilidades de ser tratados injustamente por la policía.

En comparación con los Coloradenses blancos, ¿piensa que es más probable o menos probable que los Coloradenses negros experimenten lo siguiente? Si piensa que no hay ninguna diferencia, también me lo puede decir.



Los Coloradenses de color son mas probables de percibir que los Coloradenses negros enfrentan desproporcionadamente estas experiencias que los Coloradenses blancos.

En comparación con los Coloradenses blancos, ¿piensa que es más probable o menos probable que los Coloradenses negros experimenten lo siguiente? Si piensa que no hay ninguna diferencia, también me lo puede decir.

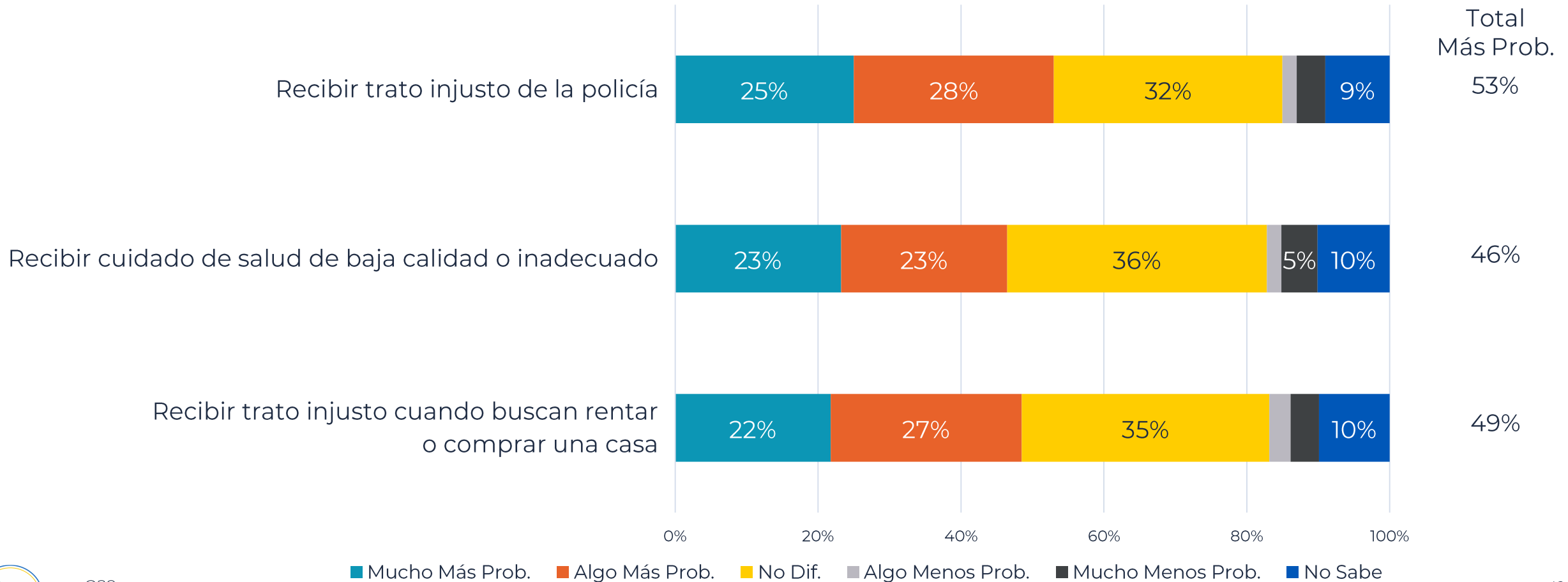
(% Total Más Probable)

Experiencia	Todos	Raza/Etnicidad					
		Blancos	Negros/ Afro Americanos	Asiáticos/ Islas del Pacífico	Hispanos/ Latinx	Indígenas de América	Toda la Gente de Color
Recibir trato injusto de la policía	60%	59%	69%	72%	69%	69%	68%
Recibir cuidado de salud de baja calidad o inadecuado	48%	46%	59%	67%	55%	55%	57%
Recibir trato injusto cuando buscan rentar o comprar una casa	52%	50%	65%	68%	60%	62%	61%



Solo un poco más de la mitad creen que los Coloradenses hispanos tienen más probabilidades de recibir trato injusto de la policía.

En comparación con los Coloradenses blancos, ¿piensa que es más probable o menos probable que los Coloradenses hispanos experimenten lo siguiente? Si piensa que no hay ninguna diferencia, también me lo puede decir.



Nuevamente, es más probable que los Coloradenses de color perciban que los Coloradenses hispanos enfrentarán un trato injusto.

En comparación con los Coloradenses blancos, ¿piensa que es más probable o menos probable que los Coloradenses hispanos experimenten lo siguiente? Si piensa que no hay diferencia, también me lo puede decir.

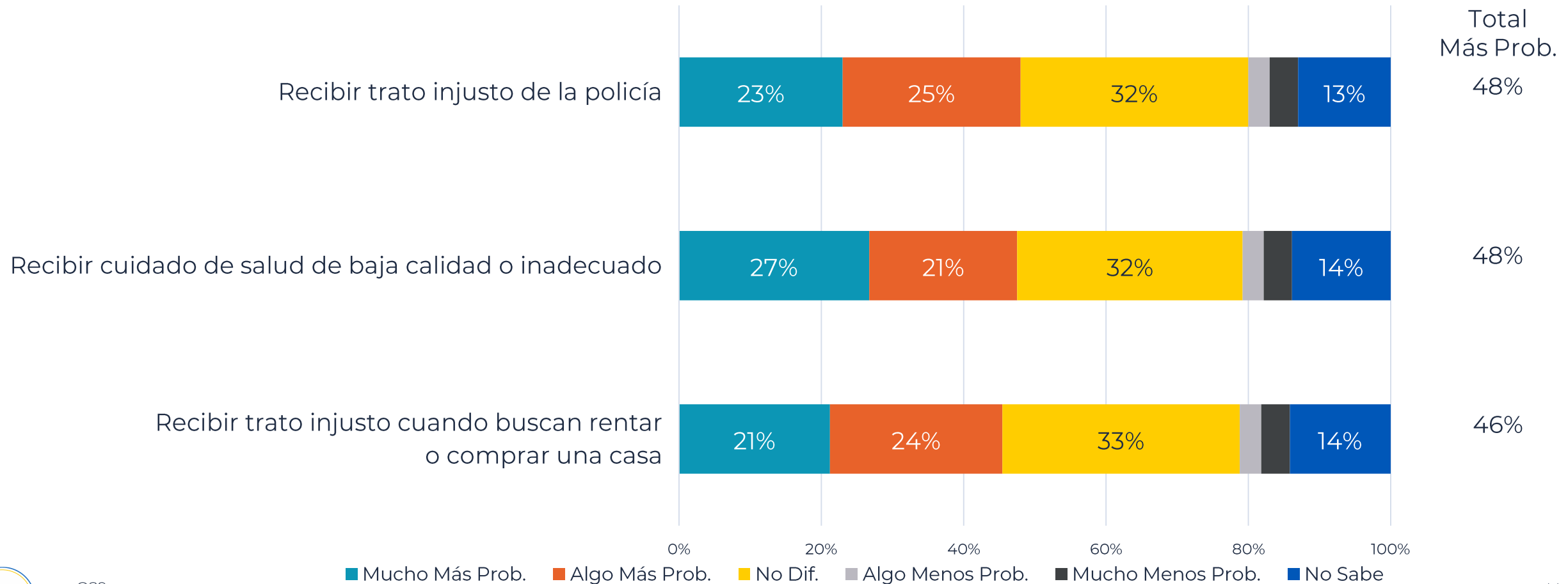
(% Total Más Probable)

Experiencia	Todos	Raza/Etnicidad					
		Blancos	Negros/ Afro Americanos	Asiáticos/ Islas del Pacífico	Hispanos/ Latinx	Indígenas de América	Toda la Gente de Color
Recibir trato injusto de la policía	53%	51%	64%	70%	62%	60%	62%
Recibir cuidado médico de baja calidad o inadecuado	46%	44%	57%	62%	51%	50%	53%
Recibir trato injusto cuando buscan rentar o comprar una casa	49%	47%	56%	65%	55%	56%	56%



Casi la mitad cree es más probable que los Coloradenses Indígenas o Nativos de América sean discriminados, pero en menos medida que los Coloradenses hispanos o negros.

En comparación con los Coloradenses blancos, ¿piensa que es más probable o menos probable que los Coloradenses indígenas o nativos de América experimenten lo siguiente? Si piensa que no hay ninguna diferencia, también me lo puede decir.



Nuevamente, esa percepción es más prevalente entre los Coloradenses de color.

En comparación con los Coloradenses blancos, ¿piensa que es más probable o menos probable que los Coloradenses indígenas o nativos de América experimenten lo siguiente? Si piensa que no hay ninguna diferencia, también me lo puede decir.

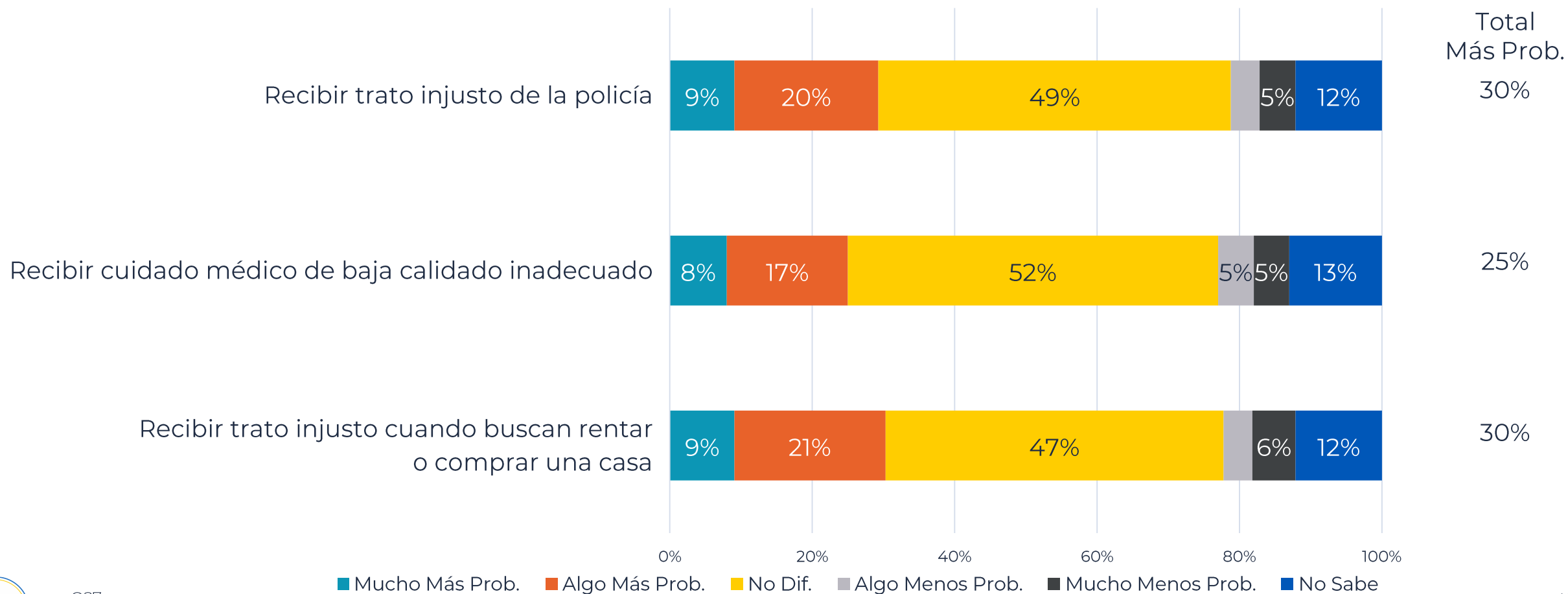
(% Total Más Probable)

Experiencia	Todos	Raza/Etnicidad					Toda la Gente de Color
		Blancos	Negros/ Afro Americanos	Asiáticos/ Islas del Pacífico	Hispanos/ Latinx	Indígenas de América	
Recibir trato injusto de la policía	48%	47%	56%	60%	53%	62%	54%
Recibir cuidado medico de baja calidad o inadecuado	48%	48%	48%	65%	50%	59%	52%
Recibir trato injusto cuando buscan rentar o comprar una casa	46%	45%	52%	59%	47%	63%	49%



Es mucho menos probable que los Coloradenses creen que los Coloradenses asiáticos americanos enfretarán un trato discriminatorio.

En comparación con los Coloradenses blancos, ¿piensa que es más probable o menos probable que los Coloradenses asiáticos americanos experimenten lo siguiente? Si piensa que no hay ninguna diferencia, también me lo puede decir.



Los Coloradenses asiáticos americanos, sin embargo, sí perciben que tienen más probabilidades de enfrentar trato injusto.

En comparación con los Coloradenses blancos, ¿piensa que es más probable o menos probable que los Coloradenses asiáticos americanos experimenten lo siguiente? Si piensa que no hay ninguna diferencia, también me lo puede decir.

(% Total Más Probable)

Experiencia	Todos	Raza/Etnicidad					
		Blancos	Negros/ Afro Americanos	Asiáticos/ Islas del Pacífico	Hispanos/ Latinx	Indígenas de América	Toda la Gente de Color
Recibir trato injusto de la policía	30%	27%	33%	45%	36%	44%	37%
Recibir cuidado médico de baja calidad o inadecuado	25%	23%	29%	48%	29%	39%	32%
Recibir trato injusto cuando buscan rentar o comprar una casa	30%	29%	30%	49%	35%	46%	36%



Ha habido poco cambio desde el año pasado en el nivel en el cual los Coloradenses perciben que los Coloradenses de color experimentan discriminación de la policía o en el cuidado de la salud

En comparación con los Coloradenses blancos, ¿piensan que es más probable o menos probable que los (Coloradenses negros/los Coloradenses asiático americanos/los Coloradenses hispanos) experimenten lo siguiente? Si piensa que no hay ninguna diferencia también me lo puede decir.

(% Total Más Probable)

Coloradenses Negros	2020	2021	Diferencia
Recibir trato injusto de la policía	58%	60%	+2%
Recibir cuidado médico de baja calidad o inadecuado	49%	48%	-1%
Coloradenses asiático americanos			
Recibir cuidado médico de baja calidad o inadecuado	22%	25%	+3%
Recibir trato injusto de la policía	28%	30%	+2%
Coloradenses hispanos			
Recibir trato injusto de la policía	51%	53%	+2%
Recibir cuidado médico de baja calidad o inadecuado	50%	46%	-4%



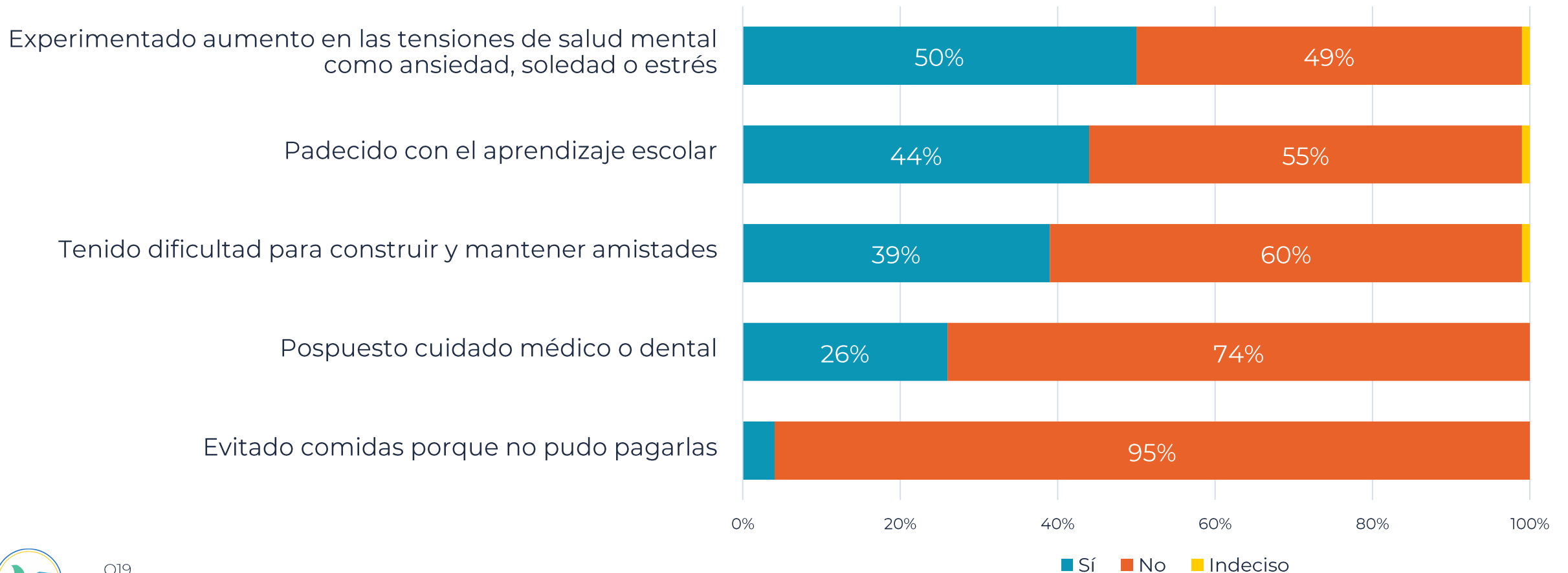
A photograph of a group of people sitting around a table, likely in a meeting or workshop. The image is dimly lit with a blue tint. In the foreground, a person's hands are visible, holding a pen and writing in a notebook. Other people are seated around the table, some looking towards the camera and others looking away. The overall atmosphere is professional and collaborative.

Padres de Familia y el Cuidado Infantil

La mitad de los padres de familia de Colorado reportan que sus niños han experimentado tensiones de salud mental durante el año pasado.

Durante los últimos 12 meses, ¿han sus niños experimentado algo de lo siguiente?

(Se les Preguntó a Padres de Familia de Niños Menores de 18 Años; n=728)



Es algo más probable que los padres de familia blancos e indígenas Americanos reporten que sus niños han experimentado tensiones de salud mental.

Durante los últimos 12 meses, ¿han sus niños experimentado algo de lo siguiente?

(% Sí)

Impacto en la Salud Mental	Todos	Raza/Etnicidad					
		Blancos	Negros/ Afro Americanos	Asiáticos/ Islas del Pacífico	Hispanos/ Latinx	Indígenas de América	Toda la Gente de Color
Experimentado tensiones en la salud mental como ansiedad, soledad o estrés	50%	55%	32%	27%	41%	63%	41%
Padecido con el aprendizaje escolar	44%	47%	19%	28%	43%	36%	39%
Dificultad para construir y mantener amistades	39%	42%	36%	29%	33%	43%	33%
Postpuesto cuidado medico o dental	26%	26%	15%	54%	21%	15%	23%
Evitado comidas porque no pudo pagarlas	4%	3%	2%	4%	9%	5%	6%



Las madres de familia son mas probables de reportar que sus niños han experimentado tensiones de salud mental que los padres.

Durante los últimos 12 meses, ¿han sus niños experimentado algo de lo siguiente?

(% Sí)

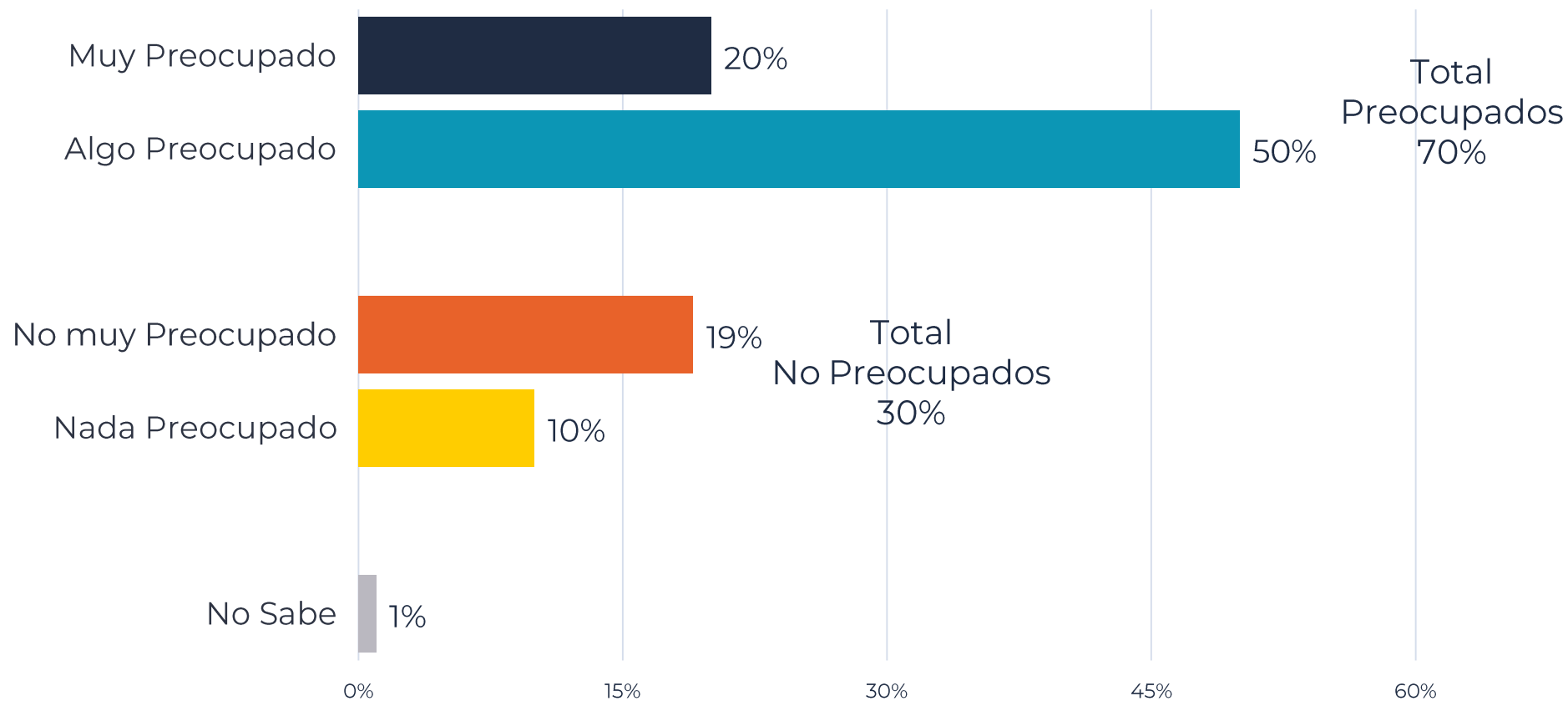
Impacto en la Salud Mental	Todos	Género del Padre de Familia	
		Hombres	Mujeres
Experimentado tensiones en la salud mental como ansiedad, soledad o estrés	50%	42%	57%
Padecido con el aprendizaje escolar	44%	40%	48%
Dificultad para construir y mantener amistades	39%	37%	40%
Pospuesto cuidado medico o dental	26%	17%	32%
Evitado comidas porque no pudo pagarlas	4%	5%	4%



Siete en diez padres de niños quienes han experimentado problemas de salud mental se preocupan del impacto que esto tiene en la salud y bienestar de sus niños.

Usted indicó que uno de sus niños ha experimentado algunos desafíos durante los últimos 12 meses. ¿Qué tan preocupado está del impacto que esas experiencias están teniendo en la salud y bienestar de su niño?

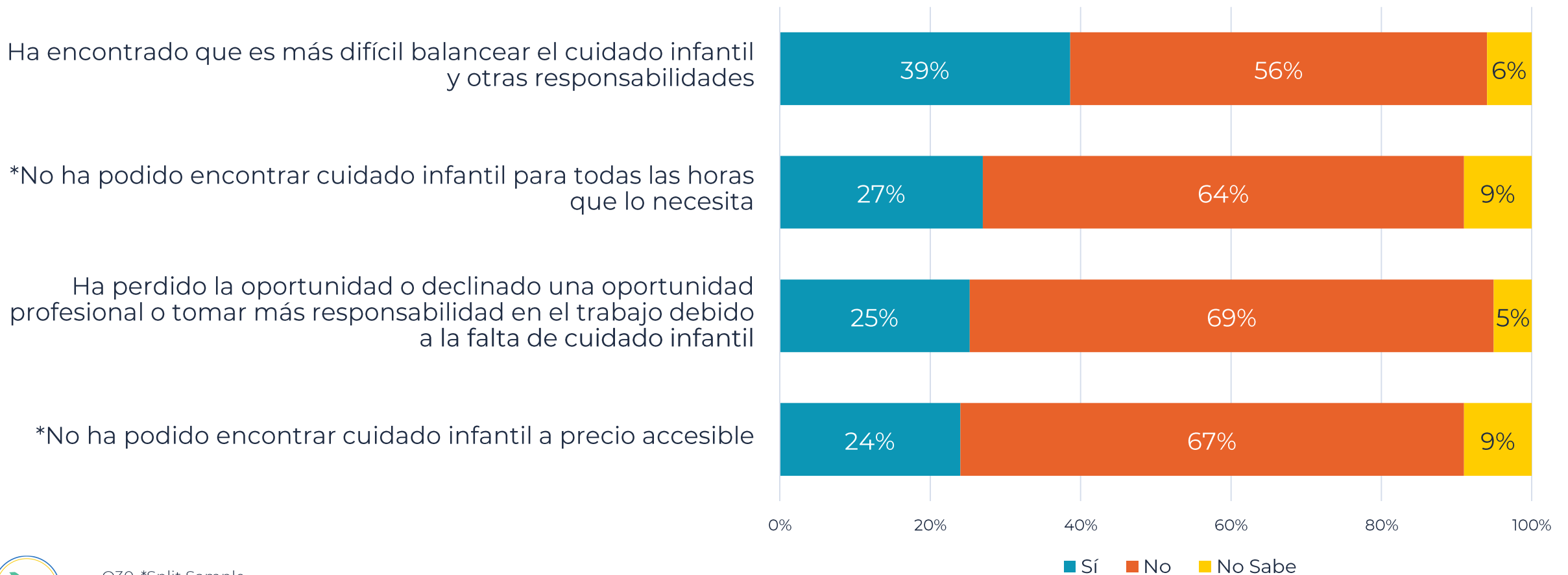
(Se le Preguntó a Padres de Niños Menores 18 Años Quienes Han Experimentado Por lo Menos una Tensión de Salud Mental; n=495)



Dos en cinco padres de familia lo han encontrado más difícil balancear el cuidado infantil y otras responsabilidades.

Por favor dígame si ha tenido alguna de las siguientes experiencias relacionadas con el cuidado infantil en algún momento durante los pasados 12 meses:

(Se le Preguntó Solo a Padres de Familia de Niños Menores de 18 Años)



Esto es particularmente cierto en las madres y padres de niños menores de cinco años de edad.

Por favor dígame si ha tenido alguna de las siguientes experiencias relacionadas con el cuidado infantil en algún momento durante los pasados 12 meses:

(% Sí)

Experiencia	Todos	Género del Padre		Edad de los Niños	
		Hombres	Mujeres	Edades 5 Años o Menores	Edad Escolar
Encontró más difícil balancear el cuidado infantil y otras responsabilidades	39%	35%	42%	52%	37%
*No pudo encontrar cuidado infantil para todo el horario que necesitaba	27%	22%	31%	37%	23%
Perdió o declinó una oportunidad profesional o tomar más responsabilidades en el trabajo debido a la falta de cuidado infantil	25%	16%	34%	36%	23%
*No pudo encontrar cuidado infantil a precio accesible	24%	26%	22%	44%	20%



Los padres de familia de color también enfrentaron más problemas relacionados con el cuidado infantil que los padres de familia blancos.

Por favor dígame si ha tenido alguna de las siguientes experiencias relacionadas con el cuidado infantil en algún momento durante los pasados 12 meses:

(% Sí)

Experiencia	Todos	Raza/Etnicidad					
		Blancos	Negros/ Afro Americanos	Asiáticos/ Islas del Pacífico	Hispanos/ Latinx	Indígenas de América	Toda la Gente de Color
Encontró más difícil balancear el cuidado infantil y otras responsabilidades	39%	37%	40%	43%	40%	28%	42%
*No pudo encontrar cuidado infantil para todo el horario que necesitaba	27%	26%	27%	35%	23%	25%	28%
Perdió o declinó una oportunidad profesional o tomar más responsabilidades en el trabajo debido a la falta de cuidado infantil	25%	22%	36%	39%	29%	13%	32%
*No pudo encontrar cuidado infantil a precio accesible	24%	19%	32%	52%	27%	19%	31%



En particular, las madres de color reportan problemas más frecuentes cuando necesitan asegurar cuidado infantil.

Por favor dígame si ha tenido alguna de las siguientes experiencias relacionadas con el cuidado infantil en algún momento durante los pasados 12 meses:

(% Sí)

Experiencia	Todos	Padres Blancos por Género		Padres de Color por Género	
		Hombres	Mujeres	Hombres	Mujeres
Encontró más difícil balancear el cuidado infantil y otras responsabilidades	39%	35%	39%	35%	47%
*No pudo encontrar cuidado infantil para todo el horario que necesitaba	27%	28%	26%	13%	37%
Perdió o declinó una oportunidad profesional o tomar más responsabilidades en el trabajo debido a la falta de cuidado infantil	25%	14%	28%	18%	42%
**No pudo encontrar cuidado infantil a precio accesible	24%	21%	18%	32%	31%



Las familias más afluentes tienen menos probabilidades de experimentar problemas con el cuidado infantil.

Por favor dígame si ha tenido alguna de las siguientes experiencias relacionadas con el cuidado infantil en algún momento durante los pasados 12 meses:

(% Sí)

Experiencia	Todos	Ingreso de Hogar				
		<\$30,000	\$30,000-\$50,000	\$50,000-\$75,000	\$75,000-\$100,000	\$100,000+
Encontró más difícil balancear el cuidado infantil y otras responsabilidades	39%	50%	51%	43%	31%	36%
*No pudo encontrar cuidado infantil para todo el horario que necesitaba	27%	13%	38%	40%	11%	27%
Perdió o declinó una oportunidad profesional o tomar más responsabilidades en el trabajo debido a la falta de cuidado infantil	25%	44%	45%	33%	22%	16%
*No pudo encontrar cuidado infantil a precio accesible	24%	52%	47%	21%	26%	14%



Los padres de familia cuya situación financiera ha empeorado en el año pasado también enfrentaron mas problemas con el cuidado infantil.

Por favor dígame si ha tenido alguna de las siguientes experiencias relacionadas con el cuidado infantil en algún momento durante los pasados 12 meses:

(% Sí)

Experiencia	Todos	Cambio de Situación Financiera Durante el Año Pasado		
		Mejor	Igual	Peor
Encontró más difícil balancear el cuidado infantil y otras responsabilidades	39%	32%	31%	57%
*No pudo encontrar cuidado infantil para todo el horario que necesitaba	27%	21%	23%	38%
Perdió o declinó una oportunidad profesional o tomar más responsabilidades en el trabajo debido a la falta de cuidado infantil	25%	14%	20%	43%
*No pudo encontrar cuidado infantil a precio accesible	24%	18%	14%	46%

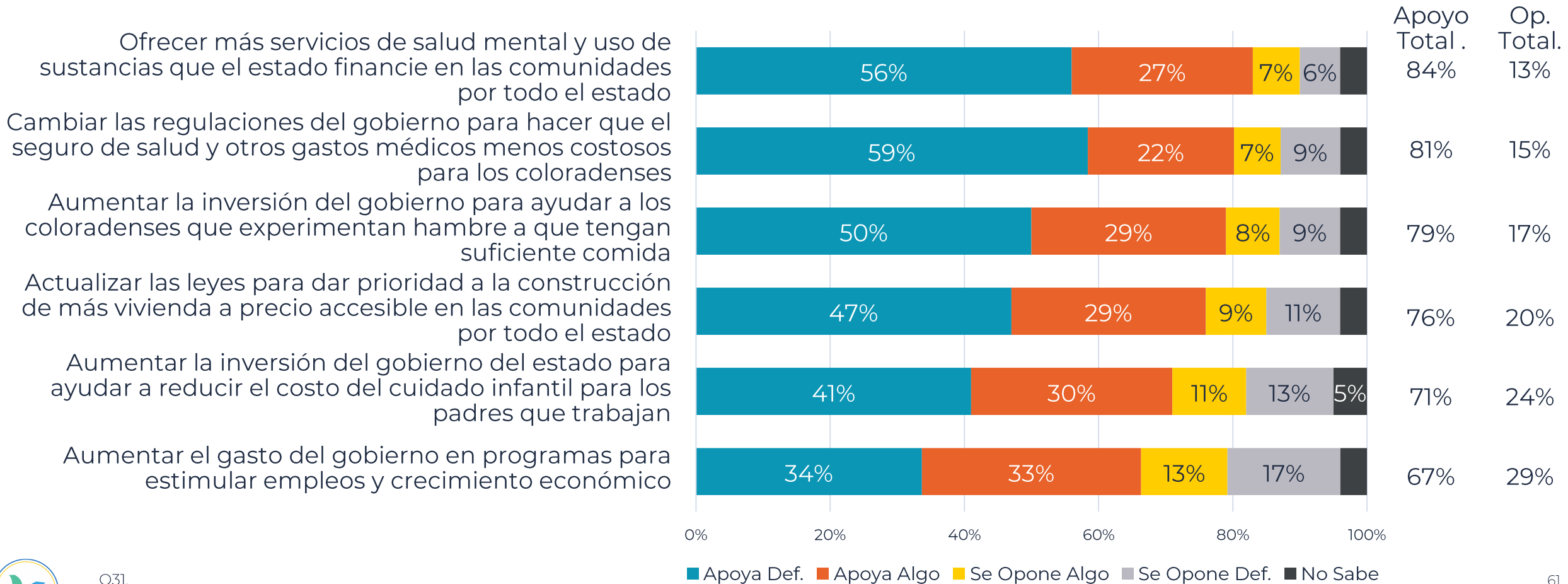




Respuestas a Pólizas

Más de ocho en diez Coloradenses apoyarían un aumento en el gasto del gobierno del Estado para servicios de salud mental y de uso de sustancias.

Voy a leerle una lista de políticas que el gobierno del Estado podría tomar en consideración. Por favor dígame si cada una suena como algo que apoyaría o se opondría.



El apoyo para cada una de estas políticas es muchos más fuerte entre los Demócratas.

Ahora voy a leerle una lista de políticas que el gobierno del estado de Colorado podría tomar en consideración. Por favor dígame si cada una suena como algo usted apoyaría o se opondría.

(% Apoyaría Definitivamente)

Política	Todos	Partido Político		
		Demócratas	Independientes	Republicanos
Cambiar las regulaciones del gobierno para hacer que el seguro de salud y otros gastos médicos menos costosos para los Coloradenses	59%	84%	60%	31%
Ofrecer más servicios de salud mental y uso de sustancias que el estado financie en las comunidades por todo el estado	56%	80%	56%	33%
Aumentar la inversión del gobierno para ayudar a los Coloradenses que experimentan hambre para que tengan suficiente comida	50%	77%	46%	28%
Actualizar las leyes para dar prioridad a la construcción de más vivienda a precio accesible en las comunidades por todo el estado	47%	73%	44%	27%
Aumentar la inversión del gobierno del estado para ayudar a reducir el costo del cuidado infantil para los padres que trabajan	41%	67%	37%	17%
Aumentar el gasto del gobierno en programas para estimular empleos y crecimiento económico	34%	53%	30%	18%



El apoyo también tiende a ser más intenso en la región metropolitana de Denver.

Voy a leerle una lista de políticas que el gobierno del Estado de Colorado podría tomar en consideración . Por favor dígame si cada una suena como algo que apoyaría o se opondría

(% Apoyaría Definitivamente)

Política	Todos	Región				
		Eastern Plains	Colorado Springs/Pueblo	Larimer/Weld	Denver Metro	Western Slope
Cambiar las regulaciones del gobierno para hacer que el seguro de salud y otros gastos médicos menos costosos para los Coloradenses	59%	55%	56%	53%	64%	50%
Ofrecer más servicios de salud mental y uso de sustancias que el estado financie en las comunidades por todo el estado	56%	32%	49%	59%	61%	48%
Aumentar la inversión del gobierno para ayudar a los Coloradenses que experimentan hambre para que tengan suficiente comida	50%	36%	41%	46%	56%	43%
Actualizar las leyes para dar prioridad a la construcción de más vivienda a precio accesible en las comunidades por todo el estado	47%	34%	45%	41%	52%	39%
Aumentar la inversión del gobierno del estado para ayudar a reducir el costo del cuidado infantil para los padres que trabajan	41%	29%	34%	33%	47%	37%
Aumentar el gasto del gobierno en programas para estimular empleos y crecimiento económico	34%	30%	28%	26%	39%	29%



CONTÁCTENOS

KYLE ROJAS LEGLEITER

Director Senior de Políticas y
Defensa

Colorado Health Foundation
klegleiter@coloradohealth.org

JACE WOODRUM

Funcionario Principal de Información
Pública

Colorado Health Foundation
jwoodrum@coloradohealth.org

GRACIAS

